

*Klaus & Dirk Strobelt*

***Pilzfunde in und um  
Niederwürschnitz  
(Sachsen)***





Blick zum Steegenwald zum Sonnenaufgang



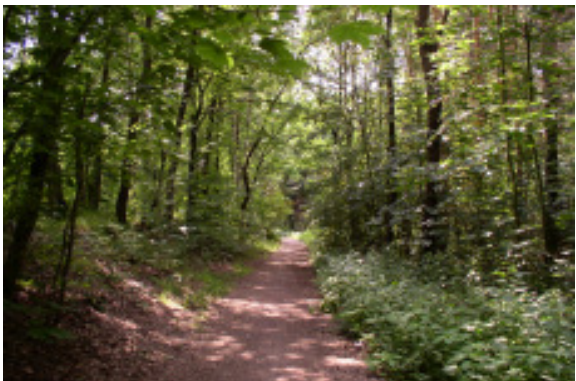
Seminarpark Stollberg vor der Umgestaltung



Blick von der Alten Ziegelei zum Steegenwald



Seminarpark Stollberg während der Umgestaltung



Wanderweg nach Newwürschnitz am Ufer der Würschnitz



Heiliger Wald

Titelfoto: Schwefelporling *Laetiporus sulphureus*

**Anschrift der Autoren:**

Klaus und Dirk Strobelt  
Parkstraße 09  
09399 Niederwürschnitz

Fotos: Dirk Strobelt

**Kontakt:**

Internet:  
[www.PilzberatungSTL.de.vu](http://www.PilzberatungSTL.de.vu)  
E-Mail: [PilzberatungSTL@aol.com](mailto:PilzberatungSTL@aol.com)  
☎ 037296/13498  
☎ 01727893231

## Allgemeiner Teil

### **Einleitung zur geologischen und ökologischen Charakteristik der Sammelgebiete:**

Die Gegend ist hinsichtlich der vorkommenden Flora und Fauna recht interessant. Einige Areale sind als Landschaftsschutzgebiete, oder wie die Umgebung des Höhlteiches als Naturschutzgebiete ausgewiesen. Geographisch gesehen liegt die Gegend an der östlichen Grenze des Erzgebirgischen Beckens. Sie besitzt als geologischen Grund Rotliegendes und unterscheidet sich dabei auch optisch sichtbar vom Phyllitschiefer des östlich angrenzenden Erzgebirges.

Die für das Erzgebirge typischen Fichtenmontanwälder sind häufig unterbrochen von Mischwäldern und Erlenbruchwäldern. An Laubbäumen finden sich besonders Birken, Rotbuchen, Vogelbeeren, Pappel und Eichen. Kiefern sind weniger typisch und die Weymouthskiefer ist stellenweise durch Schädlingsbefall gefährdet. Unter den Sträuchern ist der Rote Holunder häufig. An vielen Stellen zeigt die bodendeckende Drathschmiele sauren Rohhumus an.

Das gesamte Areal ist auf Grund der relativ dichten Besiedlung des ehemaligen Steinkohlenreviers von Spaziergängern und Pilzsuchern stark begangen. Da die Pilzflora in diesen Teil des westlichen Erzgebirges nur unzureichend erfasst und dokumentiert ist, soll mit dieser Broschüre begonnene Arbeit in den nächsten Jahren fortgesetzt und auf benachbarte Gebiete ausgeweitet werden. Dieses Gebiet liegt in einer Höhe zwischen 380m und 520m über NN.

### **Bearbeitungsstand:**

Mit den Aufzeichnungen über Pilzfunde haben wir ab 1994 begonnen. In den letzten Jahren haben wir dies noch intensiviert. Dadurch war es möglich eine vorläufige Artenliste für Niederwürschnitz zusammenzustellen. Bei der Bestimmung half uns nicht selten Bruno Decker (Hohndorf).

<b>Pilzarten insgesamt (Stand 01/2012)</b>	<b>647 Arten</b>
<b>davon Myxomycetes</b>	<b>2 Arten</b>
<b>davon Ascomycetes</b>	<b>76 Arten</b>
<b>davon Basidiomycetes</b>	<b>569 Arten</b>

### **Auswertung:**

#### **Häufigkeitseinteilung:**

sehr selten; selten; sehr zerstreut; zerstreut;  
etwas häufig; häufig

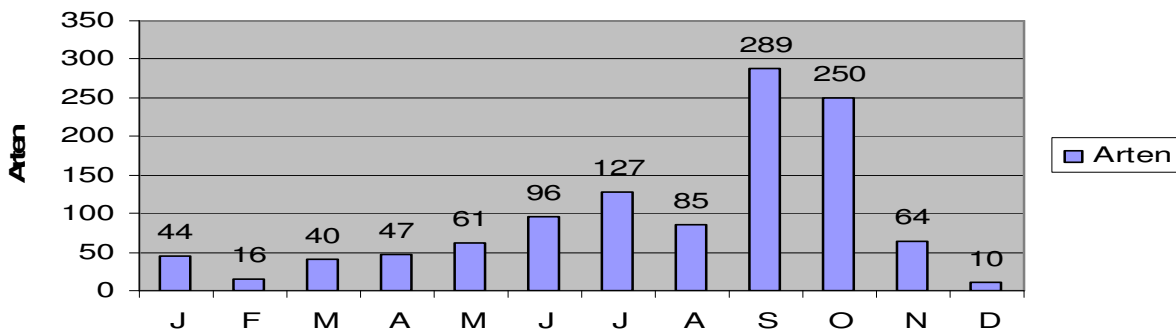
Diese Angaben beziehen sich nur auf das erfasste Gebiet. Außerhalb diesen, können hier häufig auftretende Arten sehr selten und umgekehrt sein.

#### **Phänologie und Ökologie im Fundgebiet:**

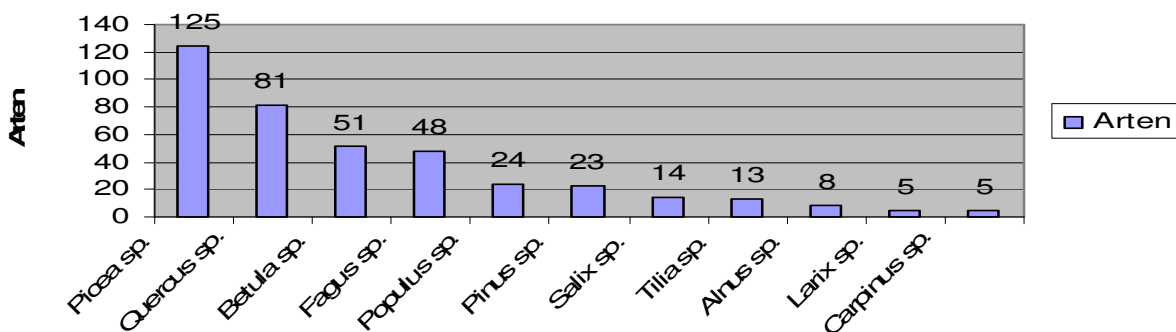
Die artenreichsten Monate sind der September und Oktober, gefolgt von den Sommermonaten. Voraussetzung ist natürlich die notwendige Bodenfeuchte. Als Begleitbaum dominiert im Gebiet die Fichte, mit Abstand gefolgt von Eiche, Birke und Buche.

Besonderes Augenmerk legten wir auf die Gattung Russula. Hier ist deutlich zu erkennen, dass die ersten Funde in den Parkanlagen zu erwarten sind, besonders in den Monaten Juni und Juli. Die meisten Arten in den Wäldern können im September und Oktober erwartet werden. Die Parkanlagen im Gebiet sind recht artenreich, was wohl auf den gemischten Gehölzbestand in diesen hindeutet. Im Steegenwald (Mischwälder) ist die Gattung Russula auch recht artenreich vertreten, wobei im Heiligen Wald (Fichtenwald mit eingestreuten Eichen, Buchen) deutlich weniger Arten zu erwarten sind.

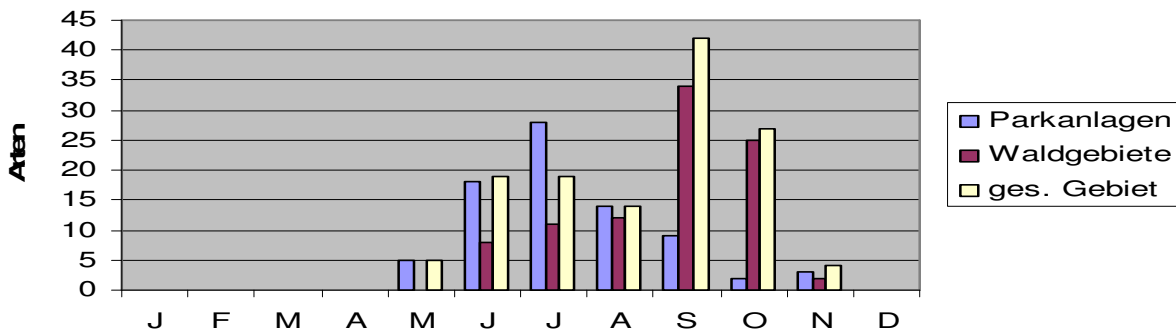
### Phänologie der Arten im Fundgebiet



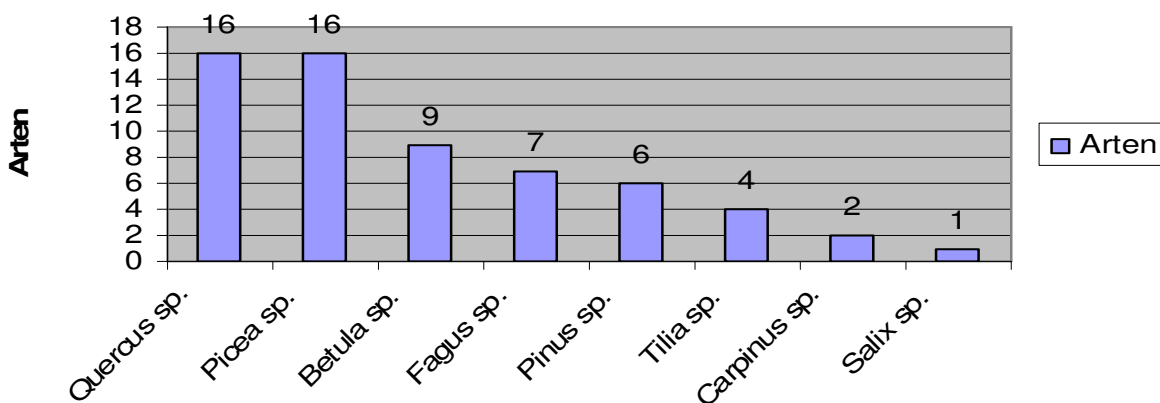
### Ökologie der Arten im Fundgebiet



### Phänologie der Gattung Russula im Fundgebiet



### Ökologie der Gattung Russula im Fundgebiet





Fotos



**Kammrandiger Wulstling**  
*Amanita eliae* Quelet



**Europäisches Goldblatt**  
*Phylloporus pelletieri* (Lév.) Quélet



**Aderiger Ackerling**  
*Agrocybe rivulosa* Nauta



**Schwarzblauer Röhrling**  
*Boletus pulverulentus* Opat.



**Grauer Lärchenröhrling**  
*Suillus viscidus* (Fr. & Hök) Rauscher



**Wurzelnder Bitterröhrling**  
*Boletus radicans* Pers. : Fr.



**Pappel-Rauhfuß**  
*Leccinum duriusculum* (Schulzer) Singer



**Flockenstieler Hexenröhrling**  
*Boletus erythropus* (Fr. : Fr.) Krombh.



## Fotos



**Schildförmiger Stengelbecherling**  
*Hymenoscyphus scutula* (Persoon: Fries) Phill.



**Gekrönter Stengelbecherling**  
*Cyathicula coronata* (Bull. ex Mérat) De Not.



**Hochgerippte Lorchel**  
*Helvella acetabulum* (Linn.) Quelet



**Rippenstielige Lorchel**  
*Helvella solitaria* P. Karst



**Gemeiner Holz- Schildbecherling**  
*Scutellinia scutellata* (L.ex St.Amans) Lamb.



**Herbstlorchel**  
*Helvella crispa* Fries



**Krötenöhring**  
*Otidea bufonia* (Pers.) Boud.



**Eselor**  
*Otidea onotica* (Persoon) Fuckel

## Systematischer Teil

### **Myxomycetes/ Phytopatogene Kleinpilze**

**Fuligo septica** (Fries) Wiggers  
**Gelbe Lohblüte**  
24.09.2002 Neu Oelsnitzer Wald  
*morsche Stümpfe, gern an Fichte; zerstreut*

**Lycogala epidendrum** (Linnaeus) Fries  
**Blutmilchpilz**  
03.10.2003 Neu Oelsnitzer Wald  
20.09.2003 Steegenwald  
*morsche Stümpfe, gern an Fichte; zerstreut*

### **Ascomycetes**

**Aleuria aurantia** (Persoon) Fuckel  
**Gemeiner Orange- Becherling**  
26.09.2003 Neu Oelsnitzer Wald  
23.09.2005 Ortslage Niederwürschnitz  
*Erde, zerstreut*

**Aporhytisma urticae** (Wallr.) Höhn.  
30.04.2011 Neu Oelsnitzer Wald  
*Vorjährige Stengel von Brennnessel, verbreitet*

**Ascobolus sacchariferus** Brummelen  
24.04.2005 Neu Oelsnitzer Wald  
*Rehdung, (Aufsammlung zu Hause weiter beobachtet)*

**Ascocoryne cylichnium** (Tul) Korf  
**Großsporiger Gallertbecher**  
02.02.2008 Neu Oelsnitzer Wald  
*Weide (Schnittfläche); selten*

**Ascocoryne sarcoides** (Jacq.) Groves & Wilson  
**Fleischroter Gallertbecher**  
29.09.2003 Neu Oelsnitzer Wald  
*Birke (Schnittfläche); zerstreut*

**Bisporella citrina** (Batsch 1789: Fries) Korf & Carpenter  
**Zitronengelbes Becherchen**  
30.09.2006 Steegenwald  
30.09.2006 Neu Oelsnitzer Wald  
*Buchenast; zerstreut*

**Calloria neglecta** (Liberta) Hein  
**Brennnessel Becherchen**  
23.06.2002 Steegenwald  
*Brennnesselstängel; sehr zerstreut*

**Calloria neglecta** (Liberta) Hein  
**Brennnessel Becherchen Nebenfruchtform**  
23.03.2003 Steegenwald  
*Brennnesselstängel; sehr zerstreut*

**Calycellina punctata** (Fries) Lowen&Dumont  
**Gelbes Eichenblatt- Becherchen**  
15.09.2007 Steegenwald  
*Eichenlaub; verbreitet*

**Chaetosphaerella phaeostroma** (Durieu & Mont.) E. Müll. & C. Booth  
**Filzmatten Kugelpilz**  
16.06.2011 Ortslage Niederwürschnitz  
*Feucht liegende Rinde von Linde; selten*

**Ciboria amentacea** (Balbis:Fries) Fuckel (ss. Matheis 1979)  
**Erlenkätzchen- Becherling**  
08.03.2003 Neu Oelsnitzer Wald  
23.03.2003 Steegenwald  
*feucht liegende Erlenkätzchen; zerstreut*

**Ciboria batschiana** (Zopf) N.F. Buchw.  
**Brauner Eichelbecherling**  
15.09.2007 Steegenwald  
*Vorjährige Eichen; verbreitet*

**Ciboria bulgarioides** (Rabenhorst) Boud.  
**Fichtenzapfen Stromabecherling**  
06.04.2003 Neu Oelsnitzer Wald  
23.03.2003 Steegenwald  
*feucht liegende Fichtenzapfen; selten*

**Ciboria coryli** (Schellenb.) N.F. Buchw.  
**Haselkätzchen-Stromabecherling**  
20.03.2010 Neu Oelsnitzer Wald  
*Vorjährige Kätzchen von Hasel; verbreitet*

**Ciborinia candolleana** (Lév.) Whetzel  
**Eichenblatt Becherling**  
08.07.2011 Neuwieser Wald A72  
*Blätter von Eiche; selten*

**Colpoma quercinum** (Persoon) Wallr.  
**Eingesenkter Eichenrinden- Schlauchpilz**  
01.04.2006 Ortslage Niederwürschnitz  
*Eichenast; zerstreut*

**Cudoniella clavus** (Alb.& Schw.:Fries) Dennis  
**Wasserkreisling**  
19.06.2004 Steegenwald  
14.06.2011 Heiliger Wald  
*Ästchen im Wasser; selten*

**Cyathicula coronata** (Bull. ex Mérat) De Not.  
**Gekrönter Stengelbecherling**  
08.11.2008 Ortslage Niederwürschnitz  
*pflanzliche Reste; zerstreut*

- Diatrype stigma** (Hoffm.: Fries) Fries  
**Flächiges Eckenscheibchen**  
23.03.2003 Steegenwald  
Buchenast; etwas häufig
- Diatrypella favacea** (Fries) Saccardo  
**Birken Diatrypella**  
06.04.2003 Neu Oelsnitzer Wald  
Birkenast; selten
- Diatrypella quercina** (Pers. : Fr.) Cooke  
**Eichen-Eckenscheibchen**  
14.02.2011 Steegenwald  
Äste von Eiche; verbreitet
- Disciotis venosa** (Pers.) Boud.  
**Morchelbecherling**  
12.04.2008 Neu Oelsnitzer Wald  
im Moos am Wegrand; selten
- Dumontinia tuberosa** (Bulliard: M, rat) Kohn  
1979  
**Anemonen- Becherling**  
05.05.2002 Steegenwald  
11.05.2009 Hecken  
schmarotzt an Anemonen in Feuchtgebieten;  
selten
- Encoelia furfuracea** (Roth : Pers.) P. Karst.  
**Kleiger (Knäuel.) Haselbecher**  
20.03.2010 Neu Oelsnitzer Wald  
Hängender Ast von Hasel; zerstreut
- Eutypa maura** (Fries: Fries) Fuckel  
**Ahorn Krustenkugelpilz**  
23.03.2003 Steegenwald  
22.03.2011 Neu Oelsnitzer Wald  
Ahornstamm; sehr selten
- Geoglossum cookeianum** Nannfeldt  
**Schwarze Erdzunge**  
14.10.2007 Neuwürschnitz Ortslage  
31.10.2009 Neuwürschnitz Ortslage  
Moosige Wiese, zerstreut
- Gyromitra esculenta** (Persoon) Fries  
**Frühjahrslorchel**  
18.03.2007 Ortslage Niederwürschnitz  
Holzhäcksels; selten
- Helvella acetabulum** (Linn.) Quelet  
**Hochgerippte Lorchel**  
15.05.2002 Steegenwald  
17.05.2008 Park Gymnasium Stollberg  
10.05.2008 Neu Oelsnitzer Wald  
Wegränder; selten
- Helvella crispa** Fries  
**Herbstlorchel**  
11.10.1999 Neu Oelsnitzer Wald  
24.10.2003 Neu Oelsnitzer Wald  
17.10.2008 Ortslage Niederwürschnitz  
Laubwald; zerstreut
- Helvella elastica** Bulliard  
**Elastische Lorchel**  
27.09.2003 Ortslage Niederwürschnitz  
Rasenfläche bei jungen Fichten; selten
- Helvella lacunosa** Afz.: Fries  
**Grubenlorchel**  
19.09.2001 Steegenwald  
18.05.2006 Ortslage Niederwürschnitz  
31.05.2009 Park Gymnasium Stollberg  
Buche, Birke; zerstreut
- Helvella leucomelaena** (Persoon) Nannfeldt  
**Schwarzweiße Lorchel**  
31.03.2007 Ortslage Niederwürschnitz  
05.04.2008 Ortslage Niederwürschnitz  
Kiefer, Straßenrand; selten
- Helvella macropus** (Pers. : Fr.) P. Karst.  
**Grauer Langfüßler**  
24.08.2010 Neu Oelsnitzer Wald  
Eiche, Buche; zerstreut
- Helvella solitaria** (P. Karst.) P. Karst.  
**Rippenstielige Becher-Lorchel**  
31.05.2009 Ortslage Niederwürschnitz  
Rasenfläche unter Linde, selten
- Humaria hemisphaerica** (Wigg.ex Gray) Fuckel  
**Halbkugeliger Borstling**  
11.09.2002 Ortslage Niederwürschnitz  
auf Erde unter Gebüsch; selten
- Hymenoscyphus fructigenus** (Bull. Ex Merat: Fries)  
Gray  
**Fruchtschalen Stengelbecherling**  
15.09.2007 Steegenwald  
08.10.2009 Neu Oelsnitzer Wald  
Fruchtschalen von Eiche; häufig
- Hymenoscyphus repandus** (W. Phillips) Dennis  
**Ausgebreiteter Stängelbecherling**  
22.04.2011 Hecken  
Vorjährige Stengel von Mädesüß; verbreitet
- Hymenoscyphus scutula** (Persoon: Fries) Phill.  
**Schildförmiger Stengelbecherling**  
08.10.2005 Ortslage Niederwürschnitz  
09.10.2009 Ortslage Niederwürschnitz  
Pflanzenreste (Korbblütler); verbreitet
- Hypoxyton fuscum** (Pers. : Fr.) Fr.  
**Rotbraune Kohlenbeere**  
20.03.2010 Neu Oelsnitzer Wald  
Erlenast; zerstreut
- Hypoxyton multiforme** (Fries) Fries  
**Vielgestaltige Kohlenbeere**  
06.04.2003 Neu Oelsnitzer Wald  
Birkenstamm; zerstreut
- Lachnellula occidentalis** (G.G. Hahn & Ayers)  
Dharne  
**Lärchen-Haarbecherchen**  
14.02.2011 Steegenwald  
liegende Äste, auf der Rinde; verbreitet
- Lachnum nudipes** (Fuckel) Nannf  
**Nacktfüßiges Weißhaarbecherchen**  
22.04.2011 Hecken  
Vorjährige Stengel von Mädesüß; verbreitet
- Lachnum virgineum** (Batsch: Fr.) P. Karst.  
**Weisses Haarbecherchen**  
21.05.2011 Neu Oelsnitzer Wald  
Buchecker; verbreitet
- Lasiosphaeria ovina** (Fr.) Ces. & De Not.  
**Eiförmiger Kohlenkugelpilz**  
10.05.2011 Hecken  
morsches, feucht liegendes Holz; selten
- Leotia lubrica** (Scop.) Persoon  
**Grüngelbes Gallertkappchen**  
14.09.1994 Neu Oelsnitzer Wald  
29.01.2001 Steegenwald  
28.09.2002 Steegenwald  
Fichte; zerstreut
- Leptosphaeria acuta** (Fries) Karsten  
**Zugespitzter Kugelpilz**  
31.03.2007 Ortslage Niederwürschnitz  
vorjährige Brennesseln, verbreitet
- Lophodermium piceae** (Fuckel) Höhn.  
**Fichtennadel-Spaltlippe**  
18.03.2011 Neu Oelsnitzer Wald  
Auf alten Nadeln von Fichte; häufig



- Lophodermium pinastri** (Schrader: Fries) Chev.  
**Kiefernadel- Spaltlippe**  
31.03.2007 Ortslage Niederwürschnitz  
abgefallene Nadeln, häufig
- Melanomma pulvispyrius** (Persoon: Fries) Fuckel  
**Pechschwarzes Kugelkissen**  
11.04.2004 Ortslage Niederwürschnitz  
Eichenast; selten
- Melastiza chateri** (W.G. Sm.) Boud.  
**Roter Kurzhaarborstling**  
25.07.2009 Ortslage Niederwürschnitz  
Blumentopf auf Humus; zerstreut
- Mittrula paludosa** Fr.  
**Supf-Haubenpilz**  
10.06.2003 Heiliger Wald  
17.05.2007 Heiliger Wald  
Fichte, in langsam fließenden und stehenden  
Gräben; zerstreut
- Mollisia amenticola** (Saccardo) Rehm  
**Erlenzäpfchen- Weichbecherchen**  
08.03.2003 Neu Oelsnitzer Wald  
23.03.2003 Steegenwald  
auf den Schuppen feucht liegender  
Erlenzäpfchen; sehr zerstreut
- Mollisia dilutella** (Fr.) Gillet  
**Beigefarbenes Rubus-Einsenkbecherchen**  
16.06.2011 Ortslage  
Vorjährige Stengel von Himbeere; zerstreut
- Morchella conica var. conica** Persoon  
**Spitzmorchel**  
11.05.2002 Ortslage Niederwürschnitz  
22.05.2003 Ortslage Niederwürschnitz  
Holzhäcksel, meist Nadelholz; zerstreut
- Nectria cinnabarina** (Tode: Fries) Fries  
**Zinnoberroter Pustelpilz**  
08.03.2003 Steegenwald  
auf Ästen von Eiche, Buche; häufig
- Nectria coryli** Fuckel  
**Hasel- Pustelpilz**  
16.04.2011 Neu Oelsnitzer Wald  
Ästchen con Hasel; zerstreut
- Nectria episphaeria** (Tode: Fries) Fries  
**Aufsitzender Pustelpilz**  
15.11.2008 5242/41 Steegenwald  
auf *Diatrype stigma*, zerstreut
- Neottiella rutilans** (Fr.) Dennis  
**Netzsporiger Moosbecherling**  
30.06.2007 Park Gymnasium Stollberg  
11.07.2009 Park Gymnasium Stollberg  
an Moos; Standort nach Parkumbau erloschen
- Olla millepunctata** (Lib.) Svrček  
**Hakenloses Kräuter-Glashaarbecherchen**  
16.06.2011 Neu Oelsnitzer Wald  
liegende Stengel von Himbeere; zerstreut
- Otidea alutacea** (Pers.) Masee  
**Eingeschnittener Oehrling**  
13.06.2009 Neu Oelsnitzer Wald  
Eiche; selten
- Otidea bufonia** (Pers.) Boud.  
**Kröten-Öhrling**  
08.10.2009 Neu Oelsnitzer Wald  
Eiche; selten
- Otidea onotica** (Persoon) Fuckel  
**Eselsohr**  
01.09.1999 Neu Oelsnitzer Wald  
18.10.2009 Neu Oelsnitzer Wald  
Eichenmischwald; zerstreut
- Peziza badia** (Persoon ex Merat) Fries  
**Kastanienbrauner Becherling**  
19.09.2002 Neu Oelsnitzer Wald  
15.07.2005 Ortslage Niederwürschnitz  
auf der Erde, gern in Fahrspuren; zerstreut
- Peziza cerea** (Bulliard ex Merat) Fries  
**Mauerbecherling**  
28.08.1994 Ortslage Niederwürschnitz  
zwischen Pflastersteinen im Haus; selten
- Peziza succosa** Berkeley  
**Gelbmilchender Becherling**  
14.07.2004 Neu Oelsnitzer Wald  
01.06.2006 Park Gymnasium Stollberg  
17.01.2009 Ortslage Niederwürschnitz  
Wegränder; häufig
- Pezizella alpinella** Dennis  
**Erlenzäpfchen- Becherchen**  
03.04.2004 5242/3/4 Neu Oelsnitzer Wald  
auf den Schuppen feucht liegender Erlenzäpfchen;  
sehr zerstreut
- Podospora curvula** (de Bary) Niessl 1883  
**Bärtiger Korkugelpilz**  
20.03.2005 Neu Oelsnitzer Wald  
Rehkot; zerstreut
- Pyrenopeziza pulveracea** (Fuckel) Gremmen  
**Spierstauden Einsenk- Becherchen**  
07.05.2011 Hecken  
auf vorjährigen Stengeln von Mädesüß; zerstreut
- Rhytisma acerinum** (Persoon ex St.Amans) Fries  
**Ahorn- Runzelschorf (Nebenfruchtform)**  
15.09.2001 Steegenwald  
20.09.2003 Steegenwald  
auf den Blättern des Ahorn; häufig
- Scutellinia crucipila** (Cooke & Phill.) Dennis  
**Sternhaariger Erdborstling**  
16.06.2007 Neu Oelsnitzer Wald  
tonige Erde, Fahrspur; selten
- Scutellinia kerguelensis** (Berk.) Kuntze  
**Kerguelensischer Schildborstling**  
02.07.2010 Heiliger Wald  
feucht liegende Fichtenzapfen; zerstreut
- Scutellinia scutellata** (L.ex St.Amans) Lamb.  
**Holz- Schildborstling**  
29.06.2006 Neu Oelsnitzer Wald  
Pappelstumpf; zerstreut
- Sepultaria arenicola** (Lev.) Mass.  
**Grosssporiger Sandborstling**  
29.10.2005 Steegenwald  
02.06.2006 Ortslage Niederwürschnitz  
auf lehmiger Erde unter Weide, auf Sand zwischen  
Platten; zerstreut
- Tarsetta catinus** (Holmsk.: Fries) Korf & Rog.  
**Kerbrandiger Napfbecherling**  
09.09.2006 Neu Oelsnitzer Wald  
auf Humus; zerstreut
- Xylaria hypoxylon** (Linn, ex Hooker) Greville  
**Gewiehförmige Holzkeule**  
14.09.1994 Neu Oelsnitzer Wald  
02.01.2003 Neu Oelsnitzer Wald  
28.09.2002 Steegenwald  
auf Stümpfen von Buche, seltener Fichte; häufig
- Xylaria polymorpha** (Persoon ex Merat) Greville  
**Vielgestaltige Holzkeule**  
19.09.1999 Ortslage Niederwürschnitz  
Ahornstumpf; zerstreut

# Basidiomycetes

**Agaricus aestivalis var. veneris** (R. Heim & G. Becker) Wasser 1980  
**Frühlings- Champignon**  
17.05.2008 Ortslage Niederwürschnitz  
auf Erde im Garten; selten

**Agaricus arvensis** Schaeffer: Fries  
**Anis- Champignon**  
15.09.2001 Steegenwald  
14.09.2007 Ortslage Niederwürschnitz  
Wiesen, Wälder; zerstreut

**Agaricus augustus** Fries  
**Riesenchampignon**  
30.09.2007 Ortslage Niederwürschnitz  
Linde; selten

**Agaricus bernardii** (Quél.) Sacc.  
**Salzwiesen-Champignon**  
04.07.2009 Ortslage Niederwürschnitz  
17.08.2002 Stadtgebiet Stollberg  
Straßenränder; selten

**Agaricus bisporus** (Lange) Imbach  
**Zweisporiger Champignon**  
09.06.2006 Neu Oelsnitzer Wald  
Humusreiche Erde; zerstreut

**Agaricus bisporus var. albidus** (J.E. Lange) Singer  
**Weißer Zucht- Champignon**  
15.05.2005 Ortslage Niederwürschnitz  
Humusreiche Erde; zerstreut

**Agaricus bitorquis** (Quelet) Saccardo  
**Stadt- Champignon**  
19.06.2001 Ortslage Niederwürschnitz  
26.05.2007 Ortslage Niederwürschnitz  
Rasenfläche am Straßenrand; zerstreut

**Agaricus campestris** (Linnaeus) Fries  
**Wiesen- Champignon**  
15.09.2001 Steegenwald  
10.10.2009 Neu Oelsnitzer Wald  
Wiesen; zerstreut

**Agaricus essettei** Bon  
**Schiefknolliger Anischampignon**  
15.09.2007 Ortslage Niederwürschnitz  
Eiche; selten

**Agaricus langei** (F.H. Møller) F.H. Møller  
**Großsporiger Blutchampignon**  
19.08.2010 Neu Oelsnitzer Wald  
Fichte; zerstreut

**Agaricus semotus** Fr.  
**Weinrötlicher Zwergchampignon**  
07.10.2004 Oelsnitz Au  
Weide, selten

**Agaricus silvaticus** Schaeffer: Fries  
**Wald- Egerling**  
18.10.2000 Neu Oelsnitzer Wald  
04.10.2001 Ortslage Niederwürschnitz  
Fichte; zerstreut

**Agaricus silvicola** (Vittad.) Sacc.  
**Dünnfleischiger Anis-Champignon**  
16.08.2007 Ortslage Niederwürschnitz  
Fichte; zerstreut

**Agaricus xanthodermus** Genev.  
**Karbol-Champignon**  
23.07.2001 Lugau Cross- Halde  
Birke; selten

**Agrocybe erebia** (Fries 1821) Kuehner 1935  
**Leberbrauner Ackerling**  
27.09.2007 Neu Oelsnitzer Wald  
Wiese mit vergrabenen Holzresten; zerstreut

**Agrocybe pediades** (Fr.) Fayod  
**Halbkugeliger Ackerling**  
22.05.2004 Ortslage Niederwürschnitz  
Wiese; zerstreut

**Agrocybe praecox** (Persoon: Fries) Fayod  
**Voreilender Ackerling**  
20.04.2000 Ortslage Niederwürschnitz  
01.06.2005 Park Gymnasium Stollberg  
Holzhäcksel; etwas häufig

**Agrocybe rivulosa** Nauta  
**Aderiger Ackerling**  
04.09.2008 Ortslage Niederwürschnitz  
Holzhäcksel (Pappel); selten

**Alnicola amarescens** (Quelet) Romagnesi  
**Bitterer Erlenschnitzling**  
11.04.2004 Ortslage Niederwürschnitz  
14.04.2006 Ortslage Niederwürschnitz  
Weißdorn, Weide; selten

**Amanita battarrae** (Boudier 1902) Bon 1985  
**Verfärbender Scheidenstreifling**  
14.09.2002 Steegenwald  
Fichte; zerstreut

**Amanita citrina** (Schaeffer) Gray  
**Gelber Knollenblätterpilz**  
14.09.1994 Neu Oelsnitzer Wald  
28.09.2002 Steegenwald  
13.09.2008 D-Schacht Halde Oelsnitz  
21.09.2009 Heiliger Wald  
Eiche, Buche; häufig

**Amanita citrina var. alba** (Gillet) Gilb.  
**Gelber Knollenblätterpilz, weiße Abart**  
29.09.2001 Steegenwald  
Eiche; selten

**Amanita crocea** (Quelet) Singer  
**Orangegelber Scheidenstreifling**  
15.09.2001 Steegenwald  
01.06.2005 Park Gymnasium Stollberg  
Birke; Lärche; zerstreut

**Amanita eliae** Quelet  
**Kammrandiger Wulstling**  
26.05.2007 Neu Oelsnitzer Wald  
Eiche; selten

**Amanita excelsa** (Fries) Bertil.  
**Grauer Wulstling**  
08.06.2002 Neu Oelsnitzer Wald  
28.09.2002 Steegenwald  
13.09.2008 D- Schacht Halde Oelsnitz  
30.06.2007 Park Gymnasium Stollberg  
21.09.2009 Heiliger Wald  
Fichte, Buche, Eiche; häufig

**Amanita franchetii** (Boudier) Fayod  
**Rauher Wulstling**  
11.08.2007 Ortslage Niederwürschnitz  
20.07.2011 Ortslage Niederwürschnitz  
Eiche; selten

**Amanita fulva** (Schaeffer 1774) Fries 1815  
**Rotbrauner Scheidenstreifling**  
28.09.2002 Steegenwald  
01.06.2005 Park Gymnasium Stollberg  
13.09.2008 D- Schacht Halde Oelsnitz  
21.09.2009 Heiliger Wald  
Rotbuche; zerstreut

**Amanita muscaria** (Linnaeus) Persoon  
**Fliegenpilz**  
14.09.1994 Neu Oelsnitzer Wald  
28.09.2002 Steegenwald  
31.10.2003 Ortslage Niederwürschnitz  
21.09.2009 Heiliger Wald  
13.09.2008 D- Schacht Halde Oelsnitz  
*Birke, Fichte; sehr häufig*

**Amanita pantherina** (De Candolle: Fries)  
Krombholz  
**Pantherpilz**  
14.09.1994 Neu Oelsnitzer Wald  
09.10.2003 Neu Oelsnitzer Wald  
15.06.2002 Steegenwald  
*Eiche; zerstreut*

**Amanita porphyria** Alb. & Schw.: Fries  
**Porphyrbrauner Wulstling**  
13.09.2001 Steegenwald  
01.06.2007 Heiliger Wald  
*Fichte; zerstreut*

**Amanita rubescens** (Persoon: Fries) Gray  
**Perlpihlz**  
18.08.2002 Neu Oelsnitzer Wald  
14.09.1994 Neu Oelsnitzer Wald  
20.09.2003 Steegenwald  
13.09.2008 D- Schacht Halde Oelsnitz  
30.06.2007 Park Gymnasium Stollberg  
*Fichte, Birke, Buche; sehr häufig*

**Amanita rubescens var. annulosulphurea**  
Gilet  
**Gelbmanschettiger Perlpihlz**  
30.09.2006 Steegenwald  
26.07.2008 D- Schacht Halde Oelsnitz  
27.07.2008 Lugau Halde  
*Birke, Fichte; selten*

**Amanita submembranacea** (Bon) Gröger  
**Grauhäutiger Scheidenstreifling**  
09.10.2010 Neuwieser Wald A72  
*Fichte; erstreut*

**Amanita vaginata** (Bulliard: Fries)  
Vittadini  
**Grauer Scheidenstreifling**  
28.09.2002 Steegenwald  
21.09.2009 Heiliger Wald  
*Buche; zerstreut*

**Amylostereum areolatum** (Chaillet) Boidin  
**Braunfilziger Fichten-Schichtpilz**  
07.04.2011 Steegenwald  
*Fichtenstumpf, auf der Rinde; zerstreut*

**Armillaria gallica** Marxmüller 1987  
**Gelbschuppiger Hallimasch**  
26.09.2003 Steegenwald  
14.09.2006 Neu Oelsnitzer Wald  
*an Laubholz; zerstreut*

**Armillaria ostoyae** (Romagnesi 1970)  
**Hallimasch**  
28.09.2002 Steegenwald  
14.09.1994 Neu Oelsnitzer Wald  
07.10.2003 Neu Oelsnitzer Wald  
*an Laubholz; sehr häufig*

**Arrhenia retiruga** (Bulliard: Fries) Redhead  
**Gezonter Adermoosling**  
13.11.2004 Ortslage Niederwürschnitz  
14.11.2009 Ortslage Niederwürschnitz  
*an Moos; selten*

**Auricularia auricula-judae** (L.: Fr.)  
Schröt.  
**Judasohr**  
02.01.2003 Neu Oelsnitzer Wald  
*an Holunder; zerstreut*

**Auriculariopsis ampla** Maire 1902  
**Pappelbecherrindenschwamm**  
01.04.2006 Ortslage Niederwürschnitz  
*an abgefallenen Pappelästen, zerstreut*

**Auriscalpium vulgare** Gray 1821  
**Ohrlöffel- Stacheling**  
08.03.2003 Neu Oelsnitzer Wald  
02.09.2001 Steegenwald  
*auf vergrabenen Kiefernzapfen; zerstreut*

**Baeospora myosurus** Fries: Fries Singer  
**Mäuseschwanz- Rübling**  
29.11.2003 Neu Oelsnitzer Wald  
30.09.2006 Steegenwald  
*auf Kiefern- und Fichtenzapfen; zerstreut*

**Bjerkandera adusta** (Willdenow 1787: Fries  
1821) Karsten 1879  
**Angebrannter Rauchporling**  
18.08.2002 Neu Oelsnitzer Wald  
*Eichenstumpf; häufig*

**Bolbitius vitellinus** (Persoon: Fries) Fries  
**Gold- Mistpilz**  
27.08.2000 Neu Oelsnitzer Wald  
23.11.2009 Ortslage Niederwürschnitz  
*pflanzliche Reste; zerstreut*

**Boletus calopus** Fr.  
**Schönfuss-Röhrling**  
26.07.2008 Heiliger Wald  
*Fichte; selten*

**Boletus edulis** Bulliard: Fries  
**Steinpilz**  
14.09.1994 Neu Oelsnitzer Wald  
21.07.1999 Neu Oelsnitzer Wald  
28.09.2002 Steegenwald  
01.06.2005 Park Gymnasium Stollberg  
21.09.2009 Heiliger Wald  
*Eiche, Buche, Fichte; etwas häufig*

**Boletus erythropus** (Fries : Fries)  
Krombholz  
**Flockenstieliger Hexenröhrling**  
08.06.2002 Neu Oelsnitzer Wald<sub>1</sub>  
14.09.2000 Steegenwald  
18.08.2002 Ortslage Niederwürschnitz  
01.05.2007 Heiliger Wald  
01.06.2005 Park Gymnasium Stollberg  
*Fichte, Buche, Eiche; zerstreut*

**Boletus luridus** Schaeff. : Fr.  
**Netzstieliger Hexenröhrling**  
14.05.2008 LRA Niederdorf  
04.06.2011 LRA Niederdorf  
*Hainbuche, Linde; selten*

**Boletus piperatus** Bulliard: Fries  
**Pfeffer-Röhrling**  
14.09.1994 Neu Oelsnitzer Wald  
18.08.2002 Neu Oelsnitzer Wald  
28.06.1998 Steegenwald  
15.09.2002 Steegenwald  
21.09.2009 Heiliger Wald  
*Fichte; zerstreut*



- Boletus pulverulentus** Opat.  
**Schwarzblauer Röhrling**  
14.06.2002 Neu Oelsnitzer Wald  
09.10.2003 Neu Oelsnitzer Wald  
27.08.1999 Steegenwald  
30.06.2007 Park Gymnasium Stollberg  
*Mischwald, gern bei Eiche; zerstreut*
- Boletus radicans** Persoon: Fries 1821  
**Wurzelnder Bitterröhrling**  
01.08.2003 Ortslage Niederwürschnitz  
22.08.2009 Ortslage Niederwürschnitz  
*Eiche, Straßenrand (kalkbeeinflusst?); sehr selten (jährliches Auftreten an gleicher Stelle)*
- Boletus reticulatus** Schaeff.  
**Sommer-Steinpilz**  
01.08.2011 Park Gymnasium Stollberg  
*Linde, zerstreut*
- Bovista plumbea** Pers.  
**Bleigrauer Bovist**  
01.04.2007 Ortslage Niederwürschnitz  
30.06.2007 Park Gymnasium Stollberg  
*Wiese, Wegränder; zerstreut*
- Calocera furcata** (Fries) Fries  
**Gegabelter Hörnling**  
22.11.2006 Neu Oelsnitzer Wald  
*Fichte, zerstreut*
- Calocera viscosa** (Persoon: Fries) Fries  
**Klebriger Hörnling**  
18.08.2002 Neu Oelsnitzer Wald  
20.09.2003 Steegenwald  
13.09.2008 D- Schacht Halde Oelsnitz  
21.10.2008 Heiliger Wald  
*an Fichtenstümpfen; sehr häufig*
- Calocybe carnea** (Bulliard: Fries) Donk  
**Fleischrosa Schönkopf**  
17.08.1997 Steegenwald  
13.06.2009 Park an der Stadthalle  
Oelsnitz  
*Birke, Eiche auf Wiesen; selten*
- Calocybe gambosa** (Fries) Donk  
**Maipilz**  
15.05.2002 Steegenwald  
04.05.2002 Ortslage Niederwürschnitz  
09.05.2001 Ortslage Niederwürschnitz  
17.05.2008 Park Gymnasium Stollberg  
*Silberpappel, Linde, Weide; zerstreut*
- Calvatia excipuliformis** (Scopuli: Persoon)  
Perdeck  
**Beutel- Stäubling**  
14.09.1994 Neu Oelsnitzer Wald  
26.09.2003 Neu Oelsnitzer Wald  
28.09.2002 Steegenwald  
21.09.2009 Heiliger Wald  
13.09.2008 D- Schacht Halde Oelsnitz  
*Eiche, Buche; etwas häufig*
- Camarophyllus berkeleyi** P.D. Orton & Watling  
**Weißer Wiesen-Elterling**  
27.09.2010 Neu Oelsnitzer Wald  
09.10.2010 Neuwieser Wald A72  
*Wiese; zerstreut*
- Camarophyllus flavipes** (Britzelm.) Arnolds  
**Gelbfüßiger Saftling**  
01.06.2005 Park Gymnasium Stollberg  
14.07.2008 Park Gymnasium Stollberg  
14.07.2009 Park Gymnasium Stollberg  
*vermooste Wiese; selten*
- Camarophyllus lacmus** (Schumach.) P.D. Orton  
**Violettgrauer Elterling**  
01.06.2005 Park Gymnasium Stollberg  
30.06.2007 Park Gymnasium Stollberg  
*vermooste Wiese; selten*
- Camarophyllus pratensis** (Persoon: Fries)  
Kummer  
**Wiesen-Elterling**  
15.10.2002 Steegenwald  
*Wiese, Wegrand; selten*
- Camarophyllus virgineus** (Wulfen: Fries)  
Kummer  
**Glasiweißer Elterling**  
15.10.2000 Steegenwald  
01.06.2005 Park Gymnasium Stollberg  
10.10.2008 Ortslage Niederwürschnitz  
21.10.2008 Heiliger Wald  
*Wiese, Wegrand; zerstreut*
- Cantharellus cibarius** (Linnaeus 1753) Fries 1821  
**Echter Pfifferling**  
18.08.2002 Neu Oelsnitzer Wald  
01.06.2006 Park Gymnasium Stollberg  
26.07.2008 D- Schacht Halde Oelsnitz  
*Eiche, Fichte; sehr zerstreut*
- Cantharellus cibarius var. amethysteus**  
Qué1.1  
**Lilasschuppiger Pfifferling**  
15.09.2011 Lugau Halde  
*Eiche; zerstreut*
- Cantharellus cibarius var. pallidus**  
Schulzer  
**Blasser Pfifferling**  
30.06.2006 Neu Oelsnitzer Wald  
*auf Tonboden (kalkbeeinflusst?) unter Eiche; selten*
- Cantharellus tubaeformis** Bull. : Fr.  
**Trompeten-Pfifferling**  
24.09.2002 Heiliger Wald  
*Fichte; zerstreut*
- Chondrostereum purpureum** (Fries 1821)  
Pouzar 1959  
**Violetter Schichtpilz**  
12.05.2002 Ortslage Niederwürschnitz  
11.12.2006 Neu Oelsnitzer Wald  
*Pappelstumpf; häufig*
- Chroogomphus helveticus** (Singer) M.M. Moser  
**Filziger Gelbfuß**  
26.07.2008 D- Schacht Halde Oelsnitz  
*Fichte; selten*
- Clavaria falcata** Pers. : Fr.  
**Weißes Spitzkeulchen**  
01.06.2006 Park Gymnasium Stollberg  
*vermooste Wiese; selten*
- Clavaria fragilis** Holmskjöld: Fries 1821  
**Wurmförmige Keule**  
23.09.2002 Steegenwald  
09.10.2010 Park Gymnasium Stollberg  
*Wiese; selten*
- Clavaria fumosa** Pers. : Fr.  
**Rauchgraue Keule**  
01.06.2006 Park Gymnasium Stollberg  
*Wiese; selten*

**Clavulina cinerea** (Bulliard: Fries 1821)  
Schroeter 1888  
**Graue Koralle**  
15.10.2001 Steegenwald  
23.10.2009 Neu Oelsnitzer Wald  
*Fichte; zerstreut*

**Clavulina coralloides** (L. : Fr.) J. Schröt.  
**Kammförmige Koralle**  
21.10.2008 Heiliger Wald  
*Fichte; zerstreut*

**Clavulina rugosa** (Bulliard: Fries 1821)  
Schroeter 1888  
**Runzelige Koralle**  
15.10.2005 Ortslage Niederwürschnitz  
14.11.2009 Ortslage Niederwürschnitz  
*Fichte; zerstreut*

**Clavulinopsis laeticolor** (Berk. & M.A.  
Curtis) R.H. Petersen  
**Schönleuchtendes Keulchen**  
09.10.2009 Park Gymnasium Stollberg  
*Wiese; selten*

**Clitocybe agrestis** Harmaja  
**Wiesentrichterling**  
12.08.2007 Ortslage Niederwürschnitz  
*Rasenfläche bei Weißdorn; zerstreut*

**Clitocybe amarescens** Harmaja  
**Ruderal Trichterling**  
06.12.2003 Ortslage Niederwürschnitz  
*Holzhäcksel; selten*

**Clitocybe candicans** (Persoon: Fries)  
Kummer  
**Wachsstieler Trichterling**  
20.09.2003 Steegenwald  
*Fichte; zerstreut*

**Clitocybe clavipes** (Persoon: Fries) Kummer  
**Keulenfüßiger Trichterling**  
14.09.1994 Neu Oelsnitzer Wald  
28.08.2002 Steegenwald  
13.09.2008 D- Schacht Halde Oelsnitz  
21.09.2009 Heiliger Wald  
*Laub- und Nadelwald; etwas häufig*

**Clitocybe costata** Kuehner & Romagnesi  
**Kerbrandiger Trichterling**  
27.06.2000 Neu Oelsnitzer Wald  
*Nadel- und Mischwald; zerstreut*

**Clitocybe dealbata** (Sow.:Fr.) Kummel  
**Feldtrichterling**  
14.09.1994 Neu Oelsnitzer Wald  
*Weide; selten*

**Clitocybe ditopa** (Fr.:Fr.) Gill.  
**Kleinsporiger Mehl- Trichterling**  
06.10.2007 Neu Oelsnitzer Wald  
21.10.2008 Heiliger Wald  
*Fichte; zerstreut*

**Clitocybe foetens** Melot  
**Stinkender Mehl-Trichterling**  
09.06.2003 Heiliger Wald  
*Fichte; zerstreut*

**Clitocybe fragrans** (Withering: Fries)  
Kummer  
**Heller Anis- Trichterling**  
06.05.2004 Neu Oelsnitzer Wald  
17.11.2009 Ortslage Niederwürschnitz  
21.10.2008 Heiliger Wald  
*Fichte; zerstreut*

**Clitocybe gibba** (Persoon: Fries) Kummer  
**Ockerbrauner Trichterling**  
23.07.2000 Neu Oelsnitzer Wald  
20.09.2003 Steegenwald  
21.10.2008 Heiliger Wald  
*Laub- und Nadelwald; zerstreut*

**Clitocybe marginella** Harmaja  
**Hellrandiger Trichterling**  
07.01.2007 Neu Oelsnitzer Wald  
*Holzhäcksel; selten*

**Clitocybe metachroa** (Fr.) Quél. ss. Kuyper  
**Staubfüßiger Trichterling**  
19.11.2000 Neu Oelsnitzer Wald  
*Laubwald; zerstreut*

**Clitocybe nebularis** (Batsch: Fries) Kummer  
**Nebelkappe**  
17.10.2003 Neu Oelsnitzer Wald  
08.10.2002 Steegenwald  
*Eiche; sehr häufig*

**Clitocybe odora** (Bulliard: Fries) Kummer  
**Grüner Anis Trichterling**  
14.09.1994 Neu Oelsnitzer Wald  
20.09.2003 Steegenwald  
*Buche, Eiche; häufig*

**Clitocybe phaeophthalma** (Pers.) Kuyper  
**Ranziger Trichterling**  
12.07.2011 Heiliger Wald  
*zerstreut*

**Clitocybe phyllophila** (Fries) Kummer s.l.  
**Bleiweißer Trichterling**  
14.09.1994 Neu Oelsnitzer Wald  
23.10.2009 Neu Oelsnitzer Wald  
21.10.2008 Heiliger Wald  
*Laub- und Nadelwald; zerstreut*

**Clitocybe sinopica** (Fries: Fries) Kummer  
non Bigelow  
**Kohlentrichterling**  
18.06.2005 Ortslage Niederwürschnitz  
*Fichte; zerstreut*

**Clitocybe squamulosa** (Pers.:Fr.) Kumm.  
**Feinschuppiger Trichterling**  
02.10.2006 Ortslage Niederwürschnitz  
*Fichte; zerstreut*

**Clitocybe vibecina** (Fr.) Quél.  
**Geriefter Mehl-Trichterling**  
23.10.2009 Neu Oelsnitzer Wald  
*Fichte; selten*

**Clitocybula platyphylla** (Pers. : Fr.) E.  
Ludwig  
**Breitblättriger Faserrübling**  
17.10.2003 Neu Oelsnitzer Wald  
18.08.2002 Steegenwald  
13.09.2008 D- Schacht Halde Oelsnitz  
22.06.2003 Heiliger Wald  
*Nadelwald; etwas häufig*

**Clitopilus prunulus** (Scopuli: Fries) Kummer  
**Mehlpilz**  
14.09.1994 Neu Oelsnitzer Wald  
28.09.2002 Steegenwald  
30.06.2007 Park Gymnasium Stollberg  
*Laub- und Nadelwald; zerstreut*

**Conocybe aporos** (Kits van Waveren)  
**Frühlings- Glockenschüppling**  
05.05.2002 Ortslage Niederwürschnitz  
18.05.2003 Ortslage Niederwürschnitz  
*Rasenfläche; selten*

**Conocybe intrusa** (Peck) Singer  
**Ansehnliches Samthäubchen**  
 28.03.2004 Stadtgebiet Stollberg  
 15.08.2009 Neu Oelsnitzer Wald  
*Humusreiche Erde; selten*

**Conocybe lactea** (Lge.) Metr.  
**Milchweißes Samthäubchen**  
 06.10.2007 Neu Oelsnitzer Wald  
*Eiche, zerstreut*

**Conocybe rickenii** (J. Schaeffer) Kuehner  
**Dung- Samthäubchen**  
 04.06.2006 Neu Oelsnitzer Wald  
*Wiese, frisch aufgefüllte Erde; zerstreut*

**Conocybe tenera** (Schaeffer: Fries) Fayod  
**Roststieliges Samthäubchen**  
 23.05.2003 Ortsslage Niederwürschnitz  
*Rasenfläche; selten*

**Coprinus alopecia**(=Coprinus insignis Peck 1874) (Lasch)  
**Großer Rauhspor- Tintling**  
 08.05.2002 Ortsslage Niederwürschnitz  
*Holzhäcksel; selten*

**Coprinus atramentarius** (Bulliard: Fries) Fries  
**Grauer Faltentintling**  
 11.05.2002 Ortsslage Niederwürschnitz  
 17.08.2001 Steegenwald  
 13.09.2008 D- Schacht Halde Oelsnitz  
*Wegränder; etwas häufig*

**Coprinus comatus** (Mueller: Fries) Persoon  
**Schopftintling**  
 14.06.2002 Neu Oelsnitzer Wald  
 12.08.2003 Ortsslage Niederwürschnitz  
 13.09.2008 D- Schacht Halde Oelsnitz  
 21.10.2008 Heiliger Wald  
*Erde; zerstreut*

**Coprinus disseminatus** (Persoon: Fries) Gray  
**Gesäter Tintling**  
 30.09.2002S Steegenwald  
 25.06.2001 Neu Oelsnitzerwald  
 30.06.2007 Park Gymnasium Stollberg  
 01.04.2007 Ortsslage Niederwürschnitz  
*Holzreste; häufig*

**Coprinus domesticus** (Bolton: Fries) Gray  
 ss.str. non Lge.  
**Haus- Tintling**  
 19.11.2000 Neu Oelsnitzer Wald  
 04.05.2007 Ortsslage Niederwürschnitz  
*morscher Stumpf; zerstreut*

**Coprinus impatiens** (Fr.) Quéll.  
**Graublättriger Tintling**  
 30.05.2010 Stollberg KKH  
*auf Erde unter einer Hainbuchenhecke; selten*

**Coprinus leiocephalus** Orton  
**Kleinsporiger Scheibchentintling**  
 08.05.2002 Ortsslage Niederwürschnitz  
 21.05.2008 Ortsslage Niederwürschnitz  
*Holzhäcksel; zerstreut*

**Coprinus micaceus** (Bulliard: Fries) Fries  
**Glimmertintling**  
 25.04.2002 Neu Oelsnitzer Wald  
 24.10.2003 Neu Oelsnitzer Wald  
 20.09.2003 Steegenwald  
*Holzreste; häufig*

**Coprinus plicatilis** (Curt.:Fr.)Fr.  
**Scheibchentintling**  
 20.09.2003 Steegenwald  
 06.07.2003 Ortsslage Niederwürschnitz  
*Erde; zerstreut*

**Coriolopsis gallica** (Fries 1821) Ryvarden 1973  
**Braunhaarige Borstentramete**  
 15.08.2005 Ortsslage Niederwürschnitz  
 08.10.2009 Neu Oelsnitzer Wald  
*Pappelstumpf; zerstreut*

**Coriolopsis trogii** (Berk.) Domanski  
**Blasse Borstentramete**  
 15.02.2008 Neu Oelsnitzer Wald  
*Pappelstumpf; zerstreut*

**Cortinarius (Ser.) alboviolaceus** (Persoon: Fries) Fries  
**Weißvioletter Dickfuß**  
 14.09.1994 Neu Oelsnitzer Wald  
 23.10.2009 Neu Oelsnitzer Wald  
*Fichte; selten*

**Cortinarius (Ser.) anomalus** (Fries: Fries) Fries  
**Braunvioletter Dickfuß**  
 18.08.2002 Steegenwald  
*Fichte; häufig*

**Cortinarius (Tel.) badiovinaceus** Mos.  
**Weinbrauner Gürtelfuß**  
 19.11.2000 Neu Oelsnitzer Wald  
*Mischwald; sehr selten*

**Cortinarius (Phl.) balteatocumatilis** Rob. Henry  
**Braunvioletter Schleimkopf**  
 10.07.2009 Neu Oelsnitzer Wald  
*Eiche; zerstreut*

**Cortinarius (Tel.) bivelus** (Fries: Fries) Fries  
**Birkengürtelfuß**  
 01.10.2005 Steegenwald  
*Birke; zerstreut*

**Cortinarius (Lepr.) bolaris** (Persoon: Fries) Fries  
**Rotschuppiger Rauhkopf**  
 15.09.2007 Steegenwald  
*Buche; selten*

**Cortinarius (Tel.) brunneus** (Pers. : Fr.) Fr.  
**Dunkelbrauner Gürtelfuß**  
 10.10.2009 Steegenwald  
*zerstreut*

**Cortinarius (Ser.) caninus** (Fries) Fries  
**Rostbrauner Dickfuß**  
 06.10.2007 Ortsslage Niederwürschnitz  
*Fichte; verbreitet*

**Cortinarius (Derm.) cinnamomeus** (Linnaeus: Fries) Fries  
**Zimt Hautkopf**  
 14.09.1994 Neu Oelsnitzer Wald  
 29.09.2002 Steegenwald  
*Fichte; etwas häufig*

**Cortinarius (Myx.) delibutus** Fries  
**Blaublättriger Schleimfuß**  
 17.09.2003 Neu Oelsnitzer Wald  
 28.09.2002 Steegenwald  
*Birke; etwas häufig*



- Cortinarius elatior** Fr.  
**Hoher Schleimfuß (Rotzmorchel)**  
14.09.1994 Neu Oelsnitzer Wald  
13.10.2000 Neu Oelsnitzer Wald  
14.10.2001 Steegenwald  
29.09.2011 Heiliger Wald  
*Buche; zerstreut*
- Cortinarius (Tel.) erythrinus** (Fries) Fries  
**Rosastieliger Wasserkopf**  
01.05.2004 Steegenwald  
01.06.2006 Park Gymnasium Stollberg  
09.05.2008 Ortslage Niederwürschnitz  
*Eiche, Linde, Fichte; zerstreut*
- Cortinarius (Tel.) hemitrichus** (Persoon: Fries) Fries  
**Weißflockiger Gürtelfuß**  
04.10.2001 Steegenwald  
08.10.2009 Neu Oelsnitzer Wald  
*Birke; zerstreut*
- Cortinarius (Tel.) hinnuleus** (Sowerby) Fries  
**Erdigriechender Gürtelfuß**  
01.12.2006 Neu Oelsnitzer Wald  
12.09.2008 Ortslage Niederwürschnitz  
*Pappel, Fichte; zerstreut*
- Cortinarius (Ser.) pholideus** (Fries: Fries) Fries  
**Braunschuppiger Dickfuß**  
15.08.2005 Steegenwald  
*Birke; zerstreut*
- Cortinarius (Derm.) semisanguineus** (Fries) Moser  
**Blutblättriger Hautkopf**  
14.09.1994 Neu Oelsnitzer Wald  
21.09.1999 Steegenwald  
*Fichte; zerstreut*
- Cortinarius (Derm.) uliginosus** Berkeley  
**Kupferroter Hautkopf**  
22.09.2000 Neu Oelsnitzer Wald  
09.10.2003 Neu Oelsnitzer Wald  
*Salweide; sehr selten*
- Cortinarius urbicus** Fr.  
**Weiden-Dickfuß**  
02.10.2009 Ortslage Niederwürschnitz  
*Weide; selten*
- Cortinarius (Cort.) violaceus** (Linnaeus: Fries) Fries  
**Violetter Schleierling**  
15.09.2007 Steegenwald  
*Fichte; selten*
- Crepidotus variabilis** (Persoon: Fries) Kummer  
**Gemeines Krüppelfüßchen**  
18.11.2002 Neu Oelsnitzer Wald  
22.11.2003 Neu Oelsnitzer Wald  
*Brennnesselstängel; häufig*
- Crinipellis scabella** (Alb. & Schw.: Fries) Kuyper  
**Wiesen-Haarschwindling**  
06.07.2003 Ortslage Niederwürschnitz  
*pflanzliche Reste; selten*
- Crucibulum laeve** (Hudson) Kambly  
**Tiegel-Teuerling**  
20.09.2003 Steegenwald  
23.05.2009 Ortslage Niederwürschnitz  
*Holzreste; zerstreut*
- Cyathus olla** Batsch : Pers. 1  
**Bleigrauer Topf-Teuerling**  
31.07.2010 Ortslage Niederwürschnitz  
*Holzreste; zerstreut*
- Cyathus striatus** (Hudson: Persoon) Willdenow ex Persoon  
**Gestreifter Teuerling**  
23.09.2006 Neu Oelsnitzer Wald  
*Holzreste; zerstreut*
- Cylindrobasidium laeve** (Persoon: Fries) Chamuris  
**Ablösender Rindenpilz**  
16.04.2007 Neu Oelsnitzer Wald  
*Pappel (Lagerholz), verbreitet*
- Cyphellopsis anomala** (Pers. : Fr.) Donk  
**Rasiges Hängebecherchen**  
17.06.2011 Ortslage Niederwürschnitz  
*liegender Ast von Linde; zerstreut*
- Cystoderma amiantinum** (Scopuli: Fries) Fayod  
**Amiant-Körnchenschirmling**  
04.10.2002 Ortslage Niederwürschnitz  
30.09.2006 Steegenwald  
*im Moos bei Bergkiefer (Pinus mugo) und Kiefer (Pinus sylvestris); zerstreut*
- Dacryomyces capitatus** Schweinitz  
**Gestielte Gallerträne**  
29.04.2002 Neu Oelsnitzer Wald  
*Ast (Pappel); selten*
- Dacryomyces stillatus** Nees: Fries agg.  
**Zerfließende Gallerträne**  
04.04.2003 Neu Oelsnitzer Wald  
08.03.2003 Steegenwald  
*an Holz von Birke, Fichte; häufig*
- Daedalea quercina** Linnaeus 1753: Fries 1821  
**Eichen Wirrling**  
14.09.1994 Neu Oelsnitzer Wald  
02.04.2000 Steegenwald  
08.03.2003 Steegenwald  
*Eichenstümpfe; häufig*
- Daedaleopsis confragosa** (Bolton: Fries 1821) Schröter 1888  
**Rötende Tramete**  
17.08.2002 Neu Oelsnitzer Wald  
08.03.2003 Neu Oelsnitzer Wald  
08.03.2003 Steegenwald  
*an Birke, Buche; etwas häufig*
- Dermoloma magicum** Arnolds  
**Merkwürdiger Samtritterling**  
07.07.2007 Park an der Stadthalle Oelsnitz  
08.07.2009 Park an der Stadthalle Oelsnitz  
*vermooste Wiese über Lehm; selten*
- Entoloma clypeatum** (Linnaeus: Fries) Kummer  
**Schild-Rötling**  
13.05.2002 Ortslage Niederwürschnitz  
01.04.2007 Ortslage Niederwürschnitz  
*unter Weißdorn; sehr zerstreut*
- Entoloma lividoalbum** (Kühner & Romagnesi) Kubicka  
**Weißgrauer Rötling**  
09.09.2006 Neu Oelsnitzer Wald  
*Linde, Eiche; zerstreut*

- Entoloma politum** (Fries) Donk  
**Glänzender Rötling**  
23.07.2000 Ortslage Niederwürschnitz  
Rasenfläche bei Fichte; sehr selten
- Entoloma rhodopolium** (Fries) Kummer  
**Niedergedrückter Rötling**  
27.09.2001 Steegenwald  
26.09.2003 Neu Oelsnitzer Wald  
21.10.2008 Heiliger Wald  
Birke, Fichte; zerstreut
- Entoloma scabiosum** (Fries) Quelet  
**Tiger- Rötling**  
05.06.2004 Neu Oelsnitzer Wald  
Fichte, auf Nadelstreu; sehr selten
- Entoloma sepium** (Noul.-Das.) Richon & Roze  
**Schlehen- Rötling**  
25.05.2002 Ortslage Niederwürschnitz  
24.05.2003 Ortslage Niederwürschnitz  
unter Schlehengewächsen; zerstreut
- Entoloma vernum** Lundell  
**Frühlings- Giftrötling**  
14.05.2001 Steegenwald  
Kiefer(Pinus sylvestris); sehr selten
- Exidia glandulosa** (Bulliard: St. Amans 1821) Fries  
**Becherförmiger Drüsling**  
29.03.2002 Neu Oelsnitzer Wald  
08.03.2003 Steegenwald  
an Ästen von Pappel; zerstreut
- Exidia plana** (Wiggers: Schleicher 1821) Donk  
**Warziger Drüsling**  
18.04.2002 Neu Oelsnitzer Wald  
18.01.2003 Neu Oelsnitzer Wald  
08.03.2003 Steegenwald  
31.12.2006 Neu Oelsnitzer Wald  
an Ästen von Birke, Pappel; häufig
- Exidia pithya** (Wiggers) Donk  
**Teerflecken Drüsling**  
15.02.2008 Neu Oelsnitzer Wald  
an liegenden Stämmen von Fichte; verbreitet
- Fistulina hepatica** (Schaeffer 1792: Fries 1821) Withering  
**Leberpilz**  
03.09.2003 Neu Oelsnitzer Wald  
Eichestumpf; sehr selten
- Flammulina fennae** Bas 1983  
**Wurzelder Samtfußrübling**  
15.03.2006 Ortslage Niederwürschnitz  
morscher Lindenstumpf; sehr selten
- Flammulina velutipes** (Curties: Fries) Singer  
**Samtfußrübling**  
02.01.2003 Neu Oelsnitzer Wald  
14.11.2003 Steegenwald  
08.03.2003 Ortslage Niederwürschnitz  
Laubholz, gern an Weide; zerstreut
- Fomes fomentarius** (Linnaeus 1753: Fries 1821)  
**Zunderschwamm**  
11.02.2001 Neu Oelsnitzer Wald  
08.03.2003 Steegenwald  
an Birke; häufig
- Fomitopsis pinicola** (Swartz 1810: Fries 1821) Karsten 1889  
**Rotrandiger Baumschwamm**  
11.02.2001 Neu Oelsnitzer Wald  
17.08.2002 Neu Oelsnitzer Wald  
22.06.2003 Heiliger Wald  
an Fichte; sehr häufig
- Galerina clavata** (Velen.) Kühner  
**Großsporiger Häubling**  
01.11.2008 Ortslage Niederwürschnitz  
vermooste Wiese; zerstreut
- Galerina laevis** (Pers.) Sing.  
**Weißstieliger Häubling**  
06.10.2007 Ortslage Niederwürschnitz  
Moosige Wiese bei Fichte; verbreitet
- Galerina marginata** (Batsch) Kuehner  
**Gifthäubling**  
29.11.2006 Neu Oelsnitzer Wald  
Laubholz (Holunder?); zerstreut
- Galerina pumila** (Persoon: Fries) Lange ex Singer  
**Mooshäubling**  
31.10.2006 Ortslage Niederwürschnitz  
Rasenfläche bei Fichte im Moos; verbreitet
- Galerina vittiformis var. pachyspora** (Sm.&Sing.)  
**Rotbrauner Moos- Häubling**  
15.11.2003 Steegenwald  
Wiese im Moos; sehr zerstreut
- Ganoderma applanatum** (Persoon 1799) Patouillard 1889  
**Flacher Lackporling**  
18.08.2002 Neu Oelsnitzer Wald  
02.03.2003 Neu Oelsnitzer Wald  
08.03.2003 Steegenwald  
an Birke, Eiche; häufig
- Gloeophyllum odoratum** (Wulfen 1788: Fries 1821) Imazeki 1943  
**Fencheltramete**  
30.09.2006 Steegenwald  
morscher Fichtenstumpf; zerstreut
- Gloeophyllum sepiarium** (Wulfen 1786: Fries 1821) Karsten 1879  
**Zaunblättling**  
14.03.2001 Neu Oelsnitzer Wald  
02.01.2003 Neu Oelsnitzer Wald  
08.03.2003 Steegenwald  
verbautes Nadelholz (Sitzgruppe, Geländer); häufig
- Gomphidius glutinosus** (Schaeff. : Fr.) Fr.  
**Kuhmaul, Großer Gelbfuß**  
10.10.2009 Neu Oelsnitzer Wald  
Kiefer; zerstreut
- Gomphidius maculatus** (Scopuli) Fries  
**Fleckender Schmierling**  
20.09.2003 Steegenwald  
14.10.2005 Ortslage Niederwürschnitz  
Lärche; selten
- Gomphidius roseus** (Linnaeus) Fries  
**Rosa Schmierling**  
30.09.2000 Steegenwald  
Kiefer(Pinus sylvestris); selten

**Grifola frondosa** (Dickson 1785: Fries 1821)  
S.F.Gray 1821  
**Klapperschwamm**  
24.09.1999 Ortslage Niederwürschnitz  
*Laubholzstumpf; selten*

**Gymnopilus penetrans** (Fries: Fries) Murrill  
**Geflecktblättriger Flämmling**  
14.09.1994 Neu Oelsnitzer Wald  
24.10.2003 Neu Oelsnitzer Wald  
22.11.2000 Steegenwald  
15.10.2003 Steegenwald  
*an Stümpfen von Fichte, Kiefer (Pinus sylvestris); zerstreut*

**Gymnopilus picreus** (Persoon: Fries) Karsten  
**Rotbrauner Flämmling**  
19.11.2005 Ortslage Niederwürschnitz  
*morscher Holzhäcksel; selten*

**Gymnopilus sapineus** (Fries) Maire  
**Tannenflämmling**  
20.09.2003 Steegenwald  
*an Stümpfen von Fichte; zerstreut*

**Gymnopilus acervatus** (Fr.) Murrill  
**Büschelrübling**  
29.05.2001 Ortslage Niederwürschnitz  
23.05.2003 Ortslage Niederwürschnitz  
*Holzhäcksel; zerstreut*

**Gymnopilus aquosus** (Bull. : Fr.) Antonín & Noordel.  
**Heller Waldfreund-Rübling**  
30.06.2007 Park Gymnasium Stollberg  
14.06.2008 Ortslage Niederwürschnitz  
*Holzreste; zerstreut*

**Gymnopilus confluens** (Pers. : Fr.) Antonín, Halling & Noordel.  
**Knopfstieliger Rübling**  
02.09.2001 Steegenwald  
18.08.2002 Steegenwald  
21.09.2009 Heiliger Wald  
*Eiche; zerstreut*

**Gymnopilus dryophilus** (Bull. : Fr.) Murrill  
**Waldfreundrübling**  
14.09.1994 Neu Oelsnitzer Wald  
03.09.2003 Neu Oelsnitzer Wald  
18.06.2002 Steegenwald  
*Laub- und Nadelwald; sehr häufig*

**Gymnopilus ocior** (Pers.) Antonín & Noordel.  
**Gelbblättriger Rübling**  
08.05.2004 Ortslage Niederwürschnitz  
16.05.2007 Ortslage Niederwürschnitz  
*Rindenmulch; häufig*

**Gymnopilus peronatus** (Bolton: Fr.) Antonín, Halling & Noordel.  
**Brennender Rübling**  
14.09.1994 Neu Oelsnitzer Wald  
26.07.2002 Neu Oelsnitzer Wald  
28.09.2002 Steegenwald  
*Buche; zerstreut*

**Gymnosporangium sabiniae** (Dickson) Winter  
**Birnengitterrost**  
25.09.2003 Ortslage Niederwürschnitz  
30.04.2009 Ortslage Niederwürschnitz  
*an den Blättern der Birne und an Chin. Wachholder; zerstreut*

**Gyroporus castaneus** (Bulliard: Fries)  
Quelet  
**Hasenröhrling**  
23.09.2001 Steegenwald  
01.06.2006 Park Gymnasium Stollberg  
30.06.2007 Park Gymnasium Stollberg  
*Eiche, Eibe; sehr selten*

**Hapalopilus nidulans** (Fries 1821:362)  
Karsten  
**Zimtfarbener Weichporling**  
16.09.2000 Steegenwald  
*an Eiche; selten*

**Hebeloma crustuliniforme** (Bulliard: Fries)  
Quelet  
**Tonblasser Fälbling**  
14.09.1994 Neu Oelsnitzer Wald  
24.10.2003 Neu Oelsnitzer Wald  
20.09.2003 Steegenwald  
07.10.2003 Ortslage Niederwürschnitz  
*Fichte, Pappel, Linde; sehr häufig*

**Hebeloma leucosarx** (Pers.:Fr.) Kumm  
**Grosser Weiden-Fälbling**  
21.10.2006 Neu Oelsnitzer Wald  
*Weide, grasige Stelle; zerstreut*

**Hebeloma mesophaeum** (Persoon: Fries) Quelet  
**Dunkelscheibiger Fälbling**  
28.09.2002 Steegenwald  
21.09.2002 Ortslage Niederwürschnitz  
31.10.2003 Ortslage Niederwürschnitz  
*Fichte; häufig*

**Hebeloma radicosum** (Bulliard: Fries) Ricken 1915  
**Wurzelnder Fälbling**  
09.10.2004 Steegenwald  
*Buche; zerstreut*

**Hebeloma sacchariolens** Qu, let 1879 ss.str. non Bres.  
**Süßlicher Fälbling**  
26.09.2003 Steegenwald  
07.10.2003 Ortslage Niederwürschnitz  
*Weide; zerstreut*

**Hebeloma sinapizans** (Paulet: Fries) Gillet  
**Rettich-Fälbling**  
31.10.2003 Ortslage Niederwürschnitz  
*Eiche, am Straßenrand; selten*

**Hemimycena crispula** (Quél.) Singer  
**Krauser Scheinhelmling**  
04.07.2009 Steegenwald  
*verrottende Grasreste; zerstreut*

**Hericium coralloides** (Scop.: Fr.1821) Gray 1821 s.str. non Maas-G., Jahn  
**Ästiger Stachelbart**  
03.10.2000 Neu Oelsnitzer Wald  
*Laubholzstumpf; sehr selten*

**Heterobasidion annosum** (Fr.) Bref.  
**Wurzelschwamm**  
29.09.2011 Heiliger Wald  
*Fichte; zerstreut*

**Hohenbuehelia petaloides** (Bulliard: Fries) Schulzer  
**Erd-Muscheling**  
15.11.2004 Ortslage Niederwürschnitz  
*Holzhäcksel; selten*



**Hydnum repandum** Linnaeus: Fries 1821  
**Semmel Stoppelpilz**  
28.09.2002 Steegenwald  
21.10.2007 Ortslage Niederwürschnitz  
Buche, Eiche; selten

**Hygrocybe ceracea** (Wulfen : Fr.) P. Karst.  
**Gebrechlicher Saftling**  
31.05.2009 Park Gymnasium Stollberg  
vermooste Wiese; zerstreut

**Hygrocybe citrina** (Rea) J.E. Lange  
**Zitronengelber Saftling**  
01.06.2006 Park Gymnasium Stollberg  
vermooste Wiese; zerstreut

**Hygrocybe conica** (Schaeffer: Fries) Kummer  
**Kegeliger Saftling**  
15.10.2002 Steegenwald  
18.08.2002 Ortslage Niederwürschnitz  
30.06.2007 Park Gymnasium Stollberg  
Wiese; zerstreut

**Hygrocybe glutinipes** (J.E. Lange) R. Haller  
**Schleimfuß-Saftling**  
01.06.2006 Park Gymnasium Stollberg  
13.06.2009 Park Gymnasium Stollberg  
Wiese; zerstreut

**Hygrocybe insipida** (J.E. Lange) M.M. Moser  
**Gelbrandiger Saftling**  
01.06.2006 Park Gymnasium Stollberg  
30.06.2007 Park Gymnasium Stollberg  
13.06.2009 Park an der Stadthalle  
Oelsnitz  
vermooste Wiese; zerstreut

**Hygrocybe miniata** (Fr. : Fr.) P. Kumm.  
**Mennigroter Saftling**  
01.06.2006 Park Gymnasium Stollberg  
vermooste Wiese; zerstreut

**Hygrocybe persistens** (Britzelm.) Singer  
**Safrangelber Saftling**  
30.05.2009 Park Gymnasium Stollberg  
vermooste Wiese; zerstreut

**Hygrocybe psittacina** (Schaeffer: Fries)  
Wünsche  
**Papageigrüner Saftling**  
15.09.2002 Steegenwald  
22.09.2000 Neu Oelsnitzer Wald  
Wiese; sehr selten

**Hygrophoropsis aurantiaca** (Wulfen: Fries)  
Maire  
**Falscher Pfifferling**  
14.09.1994 Neu Oelsnitzer Wald  
20.09.2003 Steegenwald  
Laub- und Nadelwald; sehr häufig

**Hygrophorus agathosmus** (Fr.) Fr.  
**Wohlriechender Schneckling**  
14.11.2009 Steegenwald  
Kiefer; selten

**Hygrophorus hypothejus** (Fries: Fries) Fries  
**Frost Schneckling**  
18.11.2002 Neu Oelsnitzer Wald  
24.10.2003 Neu Oelsnitzer Wald  
13.11.1999 Steegenwald  
14.11.2009 Steegenwald  
14.11.2007 Ortslage Niederwürschnitz  
Kiefer(*Pinus sylvestris*); zerstreut

**Hygrophorus lucorum** Kalchbrenner  
**Lärchen Schneckling**  
24.10.2003 Neu Oelsnitzer Wald  
20.11.2000 Steegenwald  
Lärche; zerstreut

**Hygrophorus olivaceoalbus** (Fries: Fries)  
Fries  
**Natternstieler Schneckling**  
14.09.1994 Neu Oelsnitzer Wald  
24.10.2003 Neu Oelsnitzer Wald  
28.09.2002 Steegenwald  
Nadelwald, gern bei Fichte; häufig

**Hygrophorus pustulatus** (Persoon: Fries)  
Fries  
**Schwarzpunktierter Schneckling**  
15.10.2000 Neu Oelsnitzer Wald  
24.10.2003 Neu Oelsnitzer Wald  
02.10.2002 Steegenwald  
21.10.2009 Heiliger Wald  
Nadelwald, gern bei Fichte, Kiefer(*Pinus sylvestris*); häufig

**Hymenochaete corrugata** (Fries) Lev.  
**Gefelderter Borstenscheibling**  
23.02.2008 Neu Oelsnitzer Wald  
Hasel; zerstreut

**Hyphodontia sambuci** (Pers.) J. Erikss.  
**Holunder Rindenpilz**  
15.02.2008 Neu Oelsnitzer Wald  
Schwarzer Holunder; zerstreut

**Hypholoma capnoides** (Fries: Fries) Kummer  
1871  
**Graublättriger Schwefelkopf**  
13.10.2001 Steegenwald  
15.11.2003 Neu Oelsnitzer Wald  
Nadelholz, gern an Fichte; zerstreut

**Hypholoma fasciculare** (Hudson: Fries)  
Kummer  
**Grünblättriger Schwefelkopf**  
14.09.1994 Neu Oelsnitzer Wald  
26.05.2002 Neu Oelsnitzer Wald  
13.10.2001 Steegenwald  
Laub- und Nadelholz; sehr häufig

**Hypholoma lateritium** (Schaeffer: Fries)  
Schröter  
**Ziegelroter Schwefelkopf**  
17.04.2002 Neu Oelsnitzer Wald  
14.09.1994 Neu Oelsnitzer Wald  
20.09.2003 Steegenwald  
Laubholz, gern an Eiche; zerstreut

**Hypholoma marginatum** (Persoon: Fries)  
Schroeter  
**Geselliger Schwefelkopf**  
30.09.2002 Steegenwald  
Fichtenstumpf; sehr zerstreut

**Hypholoma radicosum** J.Lange  
**Wurzelnder Schwefelkopf**  
18.08.2002 Neu Oelsnitzer Wald  
20.09.2003 Steegenwald  
10.10.2009 Heiliger Wald  
Nadelholz; zerstreut

**Inocybe cookei** Bres.  
**Knolliger Risspilz**  
24.08.2010 Neu Oelsnitzer Wald  
Mischwald; zerstreut

**Inocybe erubescens** A. Blytt  
**Ziegelroter Rißpilz**  
09.06.2004 LRA Niederdorf  
19.05.2008 LRA Niederdorf  
04.06.2011 LRA Niederdorf  
Linde; Hainbuche; selten

**Inocybe geophylla** (Sowerby: Fries) Kummer  
**Erdblättriger Rißpilz**  
01.10.2005 Steegenwald  
31.10.2006 Ortslage Niederwürschnitz  
Birke, lehmiger Boden

**Inocybe geophylla var. lilacina** (Peck) Gillet  
**Erdblättriger Rißpilz lila Abart**  
08.12.2006 Ortslage Niederwürschnitz  
Laubholzhäcksel; selten

**Inocybe lacera** (Fries) Kummer  
**Struppiger Rißpilz**  
27.06.1999 Ortslage Niederwürschnitz  
Linde; zerstreut

**Inocybe maculata** Boudier 1885  
**Gefleckter Rißpilz**  
26.07.2007 Neu Oelsnitzer Wald  
08.10.2009 Neu Oelsnitzer Wald  
Eiche; selten

**Inocybe rimosa** (Bulliard: Fries) Kummer  
**Kegeliges Rißpilz**  
31.10.2003 Neu Oelsnitzer Wald  
Laub- und Nadelwald, gern bei Eiche; zerstreut

**Inonotus hastifer** Pouzar 1981  
**Vielgestaltiger Schillerporling**  
07.02.2004 Neu Oelsnitzer Wald  
Buchenast; selten

**Inonotus hispidus** (Bull. : Fr.) P. Karst.  
**Zottiger Schillerporling**  
18.08.2002 LRA Niederdorf  
Apfelbaum; zerstreut

**Inonotus radiatus** (Sowerby 1799: Fries 1821) Karsten 1882  
**Erlen Schillerporling**  
18.01.2003 Neu Oelsnitzer Wald  
Erlenstamm; zerstreut

**Kuehneromyces mutabilis** (Schaeffer: Fries) Singer & Smith  
**Stockschwämmchen**  
28.03.1998 Neu Oelsnitzer Wald  
07.04.2002 Neu Oelsnitzer Wald  
14.10.2000 Steegenwald  
20.09.2003 Steegenwald  
an Laubholz; etwas häufig

**Laccaria amethystea** (Bulliard) Murrill  
**Violetter Lacktrichterling**  
14.09.1994 Neu Oelsnitzer Wald  
28.09.2002 Steegenwald  
21.09.2009 Heiliger Wald  
Laub- und Nadelwald, an feuchten Stellen; zerstreut

**Laccaria bicolor** (Maire) Orton  
**Zweifarbiger Lacktrichterling**  
18.08.2002 Steegenwald  
feuchte Stellen im Nadelwald; selten

**Laccaria laccata** (Scopuli: Fries) Berkeley & Broome  
**Rötlicher Lacktrichterling**  
14.09.1994 Neu Oelsnitzer Wald  
20.09.2003 Steegenwald  
feuchte Stellen im Nadelwald; etwas häufig

**Laccaria tortilis** (Bolton) Cooke  
**Zwerg Lacktrichterling**  
13.09.2002 Ortslage Niederwürschnitz  
Wegränder, auf Erde; sehr zerstreut  
**Lacrymaria lacrymabunda** (Bulliard: Fries) Patouillard  
**Tränender Saumpilz**  
14.09.1994 Neu Oelsnitzer Wald  
17.08.1999 Steegenwald  
20.09.2003 Steegenwald  
Brennnesselgebüsch; zerstreut

**Lactarius badiosanguineus** Kühner & Romagn.  
**Orangeblättriger Milchling**  
13.06.2009 Park an der Stadthalle  
Oelsnitz  
Schwarzkiefer; zerstreut

**Lactarius blennius** Fries  
**Graugrüner Milchling**  
14.09.1994 Neu Oelsnitzer Wald  
11.10.2001 Steegenwald  
Buche; zerstreut

**Lactarius camphoratus** (Bulliard) Fries  
**Kampfer Milchling**  
28.09.2002 Steegenwald  
Fichte; zerstreut

**Lactarius deliciosus** (Linnaeus) Gray  
**Edel- Reizker**  
15.10.2002 Steegenwald  
23.09.2001 Ortslage Niederwürschnitz  
Kiefer; selten

**Lactarius deterrimus** Gröger  
**Fichtenreizker**  
14.09.1994 Neu Oelsnitzer Wald  
18.08.2002 Neu Oelsnitzer Wald  
15.10.2002 Steegenwald  
Fichte; zerstreut

**Lactarius flexuosus** (Persoon: Fries) Gray  
**Verbogener Milchling**  
01.10.2006 Steegenwald  
06.10.2011 Neu Oelsnitzer Wald  
Fichte, selten

**Lactarius fuscus** Rolland  
**Dunkler Duft- Milchling**  
14.09.1994 Neu Oelsnitzer Wald  
18.08.2002 Neu Oelsnitzer Wald  
28.09.2002 Steegenwald  
Fichte; etwas häufig

**Lactarius glycosmus** Fries  
**Blasser Duft- Milchling**  
14.09.1994 Neu Oelsnitzer Wald  
07.10.2000 Ortslage Niederwürschnitz  
07.10.2001 Steegenwald  
Birke; etwas häufig

**Lactarius helvus** Fries  
**Bruchreizker**  
18.08.2002 Neu Oelsnitzer Wald  
14.09.1994 Neu Oelsnitzer Wald  
20.09.2003 Steegenwald  
Fichte; häufig

**Lactarius hortensis** Velenovsky ss. Z.Sch.  
**Hasel- Milchling**  
14.09.1994 Neu Oelsnitzer Wald  
15.09.2002 Steegenwald  
20.10.2008 Ortslage Niederwürschnitz  
*Haselgebüsch; zerstreut*

**Lactarius lignyotus** Fries  
**Mohrenkopf**  
29.09.2001 Steegenwald  
12.10.2009 Neu Oelsnitzer Wald  
13.09.2008 D- Schacht Halde Oelsnitz  
*Fichte; selten*

**Lactarius mitissimus** Fries  
**Milder Milchling**  
20.09.2003 Steegenwald  
*Fichte; zerstreut*

**Lactarius pubescens** Fries ss. Fr., Jahn,  
Moser  
**Flaumiger Milchling**  
14.09.1994 Neu Oelsnitzer Wald  
28.09.2002 Steegenwald  
20.09.2003 Steegenwald  
*Birke; zerstreut*

**Lactarius pyrogalus** (Bulliard: Fries) Fries  
ss. Z.Sch.  
**Gebänderter Milchling**  
06.11.2000 Steegenwald  
18.08.2002 Steegenwald  
01.06.2006 Park Gymnasium Stollberg  
*Rotbuche; zerstreut*

**Lactarius quietus** (Fries) Fries  
**Eichenmilchling**  
14.09.1994 Neu Oelsnitzer Wald  
24.10.2003 Neu Oelsnitzer Wald  
20.09.2003 Steegenwald  
01.06.2006 Park Gymnasium Stollberg  
*Eiche; häufig*

**Lactarius rufus** (Scopuli: Fries) Fries  
**Rotbrauner Milchling**  
14.09.1994 Neu Oelsnitzer Wald  
18.08.2002 Neu Oelsnitzer Wald  
20.09.2003 Steegenwald  
*Nadelwald, Fichte; etwas häufig*

**Lactarius serifluus** (DC. : Fr.) Fr  
**Wässriger Milchling**  
01.06.2006 Park Gymnasium Stollberg  
31.05.2009 Park Gymnasium Stollberg  
*Eiche; zerstreut*

**Lactarius subdulcis** (Bull. : Fr.) Gray  
**Süsslicher Milchling, Buchen-Milchling**  
08.10.2009 Neu Oelsnitzer Wald  
*Buche; zerstreut*

**Lactarius theiogalus** (Bulliard: Fries) Gray  
**Flutter Milchling**  
28.09.2002 Steegenwald  
20.09.2003 Steegenwald  
28.10.2006 Neu Oelsnitzer Wald  
*Eiche, Birke; zerstreut*

**Lactarius torminosus** (Schaeffer: Fries)  
Gray  
**Birken Milchling**  
28.09.2002 Steegenwald  
20.09.2003 Steegenwald  
*Birke; zerstreut*

**Lactarius turpis** (Weinmann) Fries  
**Olivbrauner Milchling**  
15.09.2002 Steegenwald  
20.09.2003 Steegenwald  
*Birke, Fichte; häufig*

**Lactarius vellereus** (Fries) Fries  
**Erdschieber**  
02.09.2001 Neu Oelsnitzer Wald  
18.08.2002 Neu Oelsnitzer Wald  
28.09.2002 Steegenwald  
*Laubmischwald; zerstreut*

**Lactarius vietus** (Fr.) Fr.  
**Graufleckender Milchling**  
10.10.2009 Steegenwald  
*Birke; zerstreut*

**Lactarius volemus** (Fr.) Fr.  
**Milchbrätling**  
03.09.2011 Steegenwald  
08.10.2011 Neu Oelsnitzer Wald  
*Eiche; selten*

**Laetiporus sulphureus** (Bulliard 1788: Fries  
1821) Murrill 1920  
**Schwefelporling**  
27.07.2001 Steegenwald  
*an Laubholz, gern an Buche, Eiche;  
zerstreut*

**Langermannia gigantea** (Batsch: Persoon)  
Rostkov.  
**Riesenbovist**  
15.09.2003 Ortslage Niederwürschnitz  
*Wiese; selten*

**Leccinum duriusculum** (Kbr.& Schul.ap  
Fr.) Sing.  
**Pappel- Rauhuß**  
22.10.2006 Ortslage Niederwürschnitz  
25.09.2009 Steegenwald  
*Espe, selten*

**Leccinum quercinum** (Pil.) Pil.  
**Eichenrotkappe**  
19.09.2000 Neu Oelsnitzer Wald  
30.09.2000 Steegenwald  
20.09.2003 Steegenwald  
*Eiche; zerstreut*

**Leccinum rufum** (Schaeffer) Kreisel  
**Espenrotkappe**  
18.08.2002 Neu Oelsnitzer Wald  
16.08.2001 Steegenwald  
*Espe; zerstreut*

**Leccinum scabrum** (Bulliard: Fries) Gray  
**Birkenpilz**  
14.09.1999 Neu Oelsnitzer Wald  
18.08.2002 Neu Oelsnitzer Wald  
25.07.1999 Steegenwald  
20.09.2003 Steegenwald  
11.10.1999 Ortslage Niederwürschnitz  
21.10.2008 Heiliger Wald  
*Birke; zerstreut*

**Leccinum scabrum var. melaneum** (Smotl.) Pil. &  
Derm.  
**Schwärzlicher Birkenpilz**  
18.07.2000 Steegenwald  
01.05.2007 Ortslage Niederwürschnitz  
*Birke; selten*

**Leccinum scabrum var. niveum (=L. holopus)** (Fr.: Opat.) Mos.

**Moorbirkenpilz**

14.09.2000 Neu Oelsnitzer Wald  
26.08.2000 Steegenwald  
03.09.2003 Heiliger Wald  
*Birke; selten*

**Leccinum variicolor** Watling

**Buntfärbender Birkenpilz**

27.09.2003 Neu Oelsnitzer Wald  
15.09.2001 Steegenwald  
*Birke; selten*

**Leccinum versipelle** (Fries) Snell

**Birkenrotkappe**

14.09.1994 Neu Oelsnitzer Wald  
07.06.1998 Neu Oelsnitzer Wald  
03.09.2000 Steegenwald  
*Birke; selten*

**Lentinus lepideus** (Fries: Fries) Fries

**Schuppiger Sägeblättling**

27.09.2000 Steegenwald  
01.05.2007 Heiliger Wald  
*Bauholz, Stümpfe meist Kiefer; selten*

**Lentinus tigrinus** (Bulliard: Fries) Fries

**Getigertes Knäueling**

19.08.2002 Ortslage Niederwürschnitz  
14.07.2003 Ortslage Niederwürschnitz  
*Weidenstumpf; selten*

**Lenzites betulinus** (Linnaeus: Fries) Fries

**Birkenblättling**

18.03.2007 Neu- Oelsnitzer Wald  
*Eiche; selten*

**Lepiota aspera** (Persoon: Fries) Quelet

**Spitzschuppiger Schirmling**

24.09.1997 Ortslage Niederwürschnitz  
13.10.2006 Neu Oelsnitzer Wald  
08.10.2009 Neu Oelsnitzer Wald  
*Blaufichte, Eiche Humusreiche Erde; sehr zerstreut*

**Lepiota cristata** (Bolton : Fr.) P. Kumm.

**Stink-Schirmling**

07.08.2007 Ortslage Niederwürschnitz  
*zerstreut*

**Lepiota felina** (Pers.) P. Karst.

**Schwarzschuppiger Schirmling**

24.08.2010 Neu Oelsnitzer Wald  
*humusreiche Erde; zerstreut*

**Lepiota fuscovineae** Moeller & Lange 1940

**Weinroter Schirmling**

28.10.2006 Neu Oelsnitzer Wald  
09.11.2008 Ortslage Niederwürschnitz  
*Humusreiche Erde; selten*

**Lepiota lilacea** Bresadola 1892

**Lilaschuppiger Schirmling**

04.06.2005 Ortslage Niederwürschnitz  
*Gewächshaus auf Erde*

**Lepiota ventriospora** Reid 1958

**Wolliggestiefelter Schirmling**

04.10.2001 Steegenwald  
*Buche; zerstreut*

**Lepista flaccida** (Pers. : Fr.) Pat.

**Wasserfleckender Trichterling**

10.10.2009 Steegenwald  
*Nadelwald, gern bei Fichte; häufig*

**Lepista gilva** (Persoon: Fries) Krglst.1991

**Fahlgelber Trichterling**

14.09.1994 Neu Oelsnitzer Wald  
28.08.2002 Steegenwald  
21.10.2008 Heiliger Wald  
13.09.2008 D- Schacht Halde Oelsnitz  
*Nadelwald, gern bei Fichte; häufig*

**Lepista nuda** (Bulliard: Fries) Cooke

**Violetter Rötleritterling**

06.11.2000 Neu Oelsnitzer Wald  
24.10.2003 Neu Oelsnitzer Wald  
05.10.2002 Steegenwald  
*Laub- und Nadelwald; häufig*

**Lepista personata** (Fries: Fries) Cooke

**Lilastieliger Rötleritterling**

14.10.2000 Ortslage Niederwürschnitz  
*Pappel; selten*

**Lepista sordida** (Fries) Singer

**Schmutziger Rötleritterling**

06.11.2000 Neu Oelsnitzer Wald  
28.10.2006 Neu Oelsnitzer Wald  
*Mischwald; selten*

**Leucoagaricus holosericeus** (Fr.) Moser

**Seidiger Egerlingsschirmpilz**

22.09.2002 Ortslage Niederwürschnitz  
*Erde, grasige Stelle; selten*

**Leucoagaricus leucothites** (Vitt.) S. Wasser

**Rosablättriger Egerlingsschirmpilz**

16.09.2003 Ortslage Niederwürschnitz  
13.09.2008 D- Schacht Halde Oelsnitz  
*Humusreiche Erde; häufig*

**Lycoperdon foetidum** Bonord.

**Stinkender Stäubling**

09.09.2006 Neu Oelsnitzer Wald  
*Kiefer; selten*

**Lycoperdon perlatum** Persoon: Persoon

**Flaschenstäubling**

26.09.2003 Neu Oelsnitzer Wald  
28.09.2002 Steegenwald  
20.09.2003 Steegenwald  
21.09.2009 Heiliger Wald  
*Mischwald, gern bei Buche; häufig*

**Lycoperdon pyriforme** Schaeffer: Persoon

**Birnenstäubling**

26.09.2003 Neu Oelsnitzer Wald  
15.11.2005 Ortslage Niederwürschnitz  
*Laub- und Nadelwald, gern an Stümpfen; häufig*

**Lycoperdon umbrinum** Pers. : Pers.

**Bräunlicher Stäubling**

10.10.2009 Steegenwald  
13.09.2008 D- Schacht Halde Oelsnitz  
*zerstreut*

**Lyophyllum connatum** (Schumach. : Fr.)

Singer **Weisser Rasling**

09.10.2008 Neu Oelsnitzer Wald  
*Fichte; zerstreut*

**Lyophyllum decastes** (Fries) Singer

**Brauner Rasling = Frostrasling**

21.09.2001 Steegenwald  
*an Eiche; zerstreut*

**Lyophyllum palustre** (Peck) Singer

**Sumpf-Graublatt**

01.05.2007 Heiliger Wald  
*Torfmoospolster; zerstreut*

- Macrocyttidia cucumis** (Persoon: Fries)  
Josserand  
**Gurkenschnitzling**  
13.11.2003 Ortslage Niederwürschnitz  
Rosenbeet auf Erde; zerstreut
- Macrolepiota konradii** (Huijism.ex Orton)  
Moser  
**Sternschuppiger Schirmling**  
27.09.2003 Neu Oelsnitzer Wald  
in Laubwäldern, gern an Wegrändern;  
zerstreut
- Macrolepiota permixta** (Barla) Pacioni  
**Rötender Riesenschirmling**  
28.10.2002 Neu Oelsnitzer Wald  
Eiche, Buche; selten
- Macrolepiota rachodes** (Vittadini) Singer  
**Safranschirmpilz**  
28.09.2002 Steegenwald  
Fichte; zerstreut
- Macrotyphula fistulosa** (Holmsk.: Fr.)  
Peters.  
**Röhrige Keule**  
06.10.2007 Neu Oelsnitzer Wald  
Birke; zerstreut
- Marasmius androsaceus** (Linnaeus: Fries)  
Fries  
**Rosshaar-Schwindling**  
12.09.2001 Steegenwald  
auf Fichtennadeln; häufig
- Marasmius oreades** (Bolton: Fries) Fries  
**Nelkenschwindling**  
14.09.1994 Neu Oelsnitzer Wald  
15.08.2002 Steegenwald  
29.05.2002 Ortslage Niederwürschnitz  
Wiesen, grasige Ränder; häufig
- Marasmiellus ramealis** (Bull. : Fr.) Singer  
**Ast-Schwindling**  
08.10.2009 Neu Oelsnitzer Wald  
Laubholzästchen; zerstreut  
**Marasmius rotula** (Scop. : Fr.) Fr.  
**Halsband-Schwindling**  
17.05.2008 Heiliger Wald  
Fichte; selten
- Marasmius torquescens** Quéll.  
**Ledergelber Schwindling**  
10.10.2009 Ortslage Niederwürschnitz  
zerstreut
- Melampsora salicina** Tul.  
**Weiden-Rost**  
04.06.2011 Ortslage  
auf Blättern von Salweide
- Melanoleuca brevipes** (Bull. : Fr.) Pat.  
**Kurzstieliger Weichritterling**  
18.11.2009 Ortslage Niederwürschnitz  
Holzhäcksel; zerstreut
- Melanoleuca cognata** (Fries) Konrad &  
Maublanc  
**Frühlingsweichritterling**  
17.04.2002 Neu Oelsnitzer Wald  
19.04.2001 Ortslage Niederwürschnitz  
morsches Holz, Holzhäcksel; zerstreut
- Melanoleuca grammopodia** (Bulliard: Fries)  
Patouillard  
**Rillstieliger Weichritterling**  
03.10.2003 Neu Oelsnitzer Wald  
Laubwald, gern bei Eiche; selten
- Melanoleuca melaleuca** (Persoon: Fries)  
Murrill  
**Gemeiner Weichritterling**  
22.05.2001 Steegenwald  
31.10.2003 Ortslage Niederwürschnitz  
Holzhäcksel; zerstreut
- Melanoleuca verrucipes** (Fries) Singer  
**Rauhfuß Weichritterling**  
14.09.2002 Steegenwald  
Gartenabfälle; sehr selten
- Melanophyllum haematospermum** (Bulliard :  
Fries) Kreisel  
**Blutblättriger Zwergschirmling**  
15.11.2004 Ortslage Niederwürschnitz  
Brennnesselgebüsch; selten  
**Meruliopsis corium** (Fries) Ginns  
**Lederartiger Fältling**  
18.01.2003 Neu Oelsnitzer Wald  
Laubholz (Erle?); zerstreut
- Merulius tremellosus** Fries  
**Gallertfleischiger Fältling**  
18.09.2001 Neu Oelsnitzer Wald  
23.09.2002 Steegenwald  
Laub- und Nadelholz; sehr zerstreut
- Microcollybia tuberosa** (Bulliard: Fries)  
Lennox  
**Braunkolliger Sklerotienrübling**  
28.09.2002 Steegenwald  
verg. FK von *Russula nigricans*  
(Dickblättriger Kohletäubling); zerstreut
- Micromphale perforans** (Hoffm. : Fr.) Gray  
**Nadel-Schwindling**  
17.05.2008 Heiliger Wald  
Fichte; zerstreut
- Mutinus caninus** (Hudson: Persoon) Fries  
**Gemeine Hundsrute**  
09.10.2003 Neu Oelsnitzer Wald  
11.09.2002 Ortslage Niederwürschnitz  
Laubwald, gern bei Pappel, unter Gebüsch;  
zerstreut
- Mycena amicta** (Fr.) Quéll.  
**Geschmückter Helmling**  
22.05.2010 Ortslage Niederwürschnitz  
Kiefernstumpf; zerstreut
- Mycena capillaris** (Schumach. : Fr.) P.  
Kumm. **Buchenblatt-Helmling**  
18.10.2009 Neu Oelsnitzer Wald  
Buchenlaub; zerstreut
- Mycena epipterygia** (Scopuli) Gray <sup>1</sup>  
**Dehnbarer Helmling**  
29.10.2002 Steegenwald  
20.09.2003 Steegenwald  
21.09.2009 Heiliger Wald  
Fichte; zerstreut
- Mycena flavoalba** (Fries) Quelet  
**Gelbweißer Helmling**  
28.11.2002 Ortslage Niederwürschnitz  
15.11.2003 Ortslage Niederwürschnitz  
Wiese, unter Kiefer; selten
- Mycena galericulata** (Scopuli: Fries) Gray  
**Rosablättriger Helmling**  
30.04.2002 Neu Oelsnitzer Wald  
14.09.1994 Neu Oelsnitzer Wald  
18.08.2002 Steegenwald  
21.09.2009 Heiliger Wald  
an Laub- und Nadelholz; häufig

**Mycena galopus** (Pers.: Fr.) Kumm.  
**Weißmilchender Helmling**  
06.10.2007 Ortslage Niederwürschnitz  
Fichte; zerstreut

**Mycena leptocephala** (Pers.: Fr.) Gillet  
**Stechender Helmling**  
11.06.2007 Ortslage Niederwürschnitz  
Holzhäcksel; zerstreut

**Mycena pura** (Persoon: Fries) Kummer  
**Rettich Helmling**  
20.09.2003 Steegenwald  
Buche; selten

**Mycena renati** Quelet  
**Gelbstieliger Nitratelmling**  
18.11.2006 Ortslage Niederwürschnitz  
Laubholz; selten

**Mycena rosea** (Bulliard) Gramb.  
**Rosa Rettich- Helmling**  
06.10.2002 Neu Oelsnitzer Wald  
24.10.2003 Neu Oelsnitzer Wald  
30.09.2006 Steegenwald  
Laubwald, gern bei Eiche; zerstreut

**Mycena silvaenigrae** Maas Geesteranus & Schwöbel  
**Zweisporiger Nitrat- Helmling**  
28.09.2003 Neu Oelsnitzer Wald  
17.05.2008 Heiliger Wald  
morscher Fichtenstumpf; zerstreut

**Mycena speirea** (Fries: Fries) Gillet  
**Bogenblättriger Helmling**  
30.11.2003 Neu Oelsnitzer Wald  
bemooster Erlenstamm; selten

**Mycena stipata** Maas Geesteranus & Schwöbel  
**Viersporiger Nitrat Helmling**  
25.04.2002 Steegenwald  
an Fichte; zerstreut

**Mycena tintinnabulum** (Fries) Quelet  
**Winterhelmling**  
07.12.2003 Neu Oelsnitzer Wald  
an Laubholz; zerstreut

**Oligoporus caesius** (Schrad.: Fr.) Gilb. & Ryvarde  
**Blauer Saftporling**  
14.09.1994 Neu Oelsnitzer Wald  
20.09.2003 Steegenwald  
an Fichte; häufig

**Oligoporus guttulatus** (Peck) Gilb. & Ryvarde  
**Getropfter Saftporling**  
16.09.2005 Steegenwald  
Fichte; häufig

**Oligoporus ptychogaster** (F. Ludw.) Falck & O. Falck  
**Weisser Polsterpilz**  
24.08.2002 Steegenwald  
13.09.2008 D- Schacht Halde Oelsnitz  
Fichte; zerstreut

**Oligoporus stipticus** (Pers.) Gilb. & Ryvarde  
**Herber Saftporling**  
15.09.2002 Steegenwald  
an Fichte; zerstreut

**Panaeolus foenicisii** (Persoon: Fries)  
Kuehner 1926  
**Heudüngerling**  
14.09.2003 Neu Oelsnitzer Wald  
01.06.2007 Ortslage Niederwürschnitz  
Wiese; häufig

**Panaeolus papilionaceus** (Bulliard: Fries)  
Quelet  
**Behangener Düngerling**  
30.09.2006 Steegenwald  
01.06.2006 Park Gymnasium Stollberg  
Reitweg bei Fichte; zerstreut

**Panellus mitis** (Persoon: Fries) Singer  
**Milder Zwergknäueling**  
10.11.2003 Neu Oelsnitzer Wald  
an Fichte (meist Äste); häufig

**Panellus serotinus** (Schrad.: Fries) Kühner  
**Gelbstieliger Muschelseitling**  
02.01.2003 Neu Oelsnitzer Wald  
25.12.2011 Ortslage Niederwürschnitz  
an Laub-, selten an Nadelholz; zerstreut

**Panellus stypticus** (Bulliard: Fries)  
Karsten 1879  
**Herber Zwergknäueling**  
29.11.2003 Steegenwald  
23.02.2008 Neu Oelsnitzer Wald  
Eichenstümpfe; zerstreut

**Paxillus atrotomentosus** (Batsch) Fries  
**Samtfuß- Krempling**  
30.07.2001 Neu Oelsnitzer Wald  
28.09.2002 Steegenwald  
13.09.2008 D- Schacht Halde Oelsnitz  
21.09.2009 Heiliger Wald  
Nadelholz, gern an Fichte; zerstreut

**Paxillus involutus** (Batsch: Fries) Fries  
**Kahler Krempling**  
14.09.1994 Neu Oelsnitzer Wald  
19.07.2003 Neu Oelsnitzer Wald  
28.09.2002 Steegenwald  
18.08.2002 Ortslage Niederwürschnitz  
Fichte, Eiche, Birke; häufig

**Paxillus panuoides** Fries  
**Muschelkrempling**  
19.09.2002 Neu Oelsnitzer Wald  
Nadelholz, gern an Fichte; etwas häufig

**Paxillus rubicundulus** Orton  
**Erlen Krempling**  
22.11.2000 Steegenwald  
Erle; sehr zerstreut

**Paxillus validus** Hahn  
**Großer Krempling**  
29.06.2006 Ortslage Niederwürschnitz  
Rasenflächen bei Linde; häufig

**Peniophora cinerea** (Persoon: Fries 1821)  
Cooke 1889  
**Aschgrauer Zystidenrindenpilz**  
03.04.2004 Neu Oelsnitzer Wald  
Eiche; zerstreut

**Peniophora incarnata** (Persoon: Fries 1821)  
Karsten 1889  
**Fleischroter Zystidenrindenpilz**  
10.01.2004 Neu Oelsnitzer Wald  
an Ästen von Hasel; zerstreut



**Peniophora quercina** (Pers. : Fr.) Cooke  
**Eichen-Zystidenrindenpilz**  
14.02.2011 Steegenwald  
Eiche; zerstreut

**Phaeocollybia arduennensis** Bon  
**Kleiner Wurzelschnitzling**  
22.04.2002 Ortlage Niederwürschnitz  
Fichte; selten

**Phaeolepiota aurea** Maire ex Konr.&Maubl.  
**Goldfarbener Glimmerschüppling**  
24.10.2009 D- Schacht Halde Oelsnitz  
Gärten bei Brennessel; selten

**Phaeolus schweinitzii** (Fr.) Pat.  
**Kiefernbraunporling**  
21.06.2001 Neu Oelsnitzer Wald  
20.09.2003 Steegenwald  
05.07.2011 Neuwieser Wald A72  
an Kiefernstämpfen; zerstreut

**Phallus impudicus** Linne: Persoon  
**Stinkmorchel**  
18.08.2002 Neu Oelsnitzer Wald  
15.08.2002 Steegenwald  
22.06.2003 Heiliger Wald  
Laub- und Nadelwald; zerstreut

**Phellinus ferruginosus** (Schrader 1794:  
Fries 1821) Bourdot & Galzin 1928  
**Rostbrauner Feuerschwamm**  
29.03.2002 Neu Oelsnitzer Wald  
an Laubholz; slten

**Phellinus igniarius** (L.: Fries) Quel. S.  
str.  
**Weiden- Feuerschwamm**  
29.03.2008 Steegenwald  
alte Weide; zerstreut

**Phellinus robustus** (P. Karst.) Bourdot &  
Galzin  
**Eichen-Feuerschwamm**  
08.03.2008 Heiliger Wald  
Eiche; selten

**Phellinus ribis** (Schumacher: Fries) Karsten  
**Stachelbeer- Feuerschwamm**  
16.08.2003 Neu Oelsnitzer Wald  
Stachelbeerstrauch; selten

**Phellinus tremulae** (Bondartzev 1912)  
Bondartzev & Borissov 1953  
**Espen- Feuerschwamm**  
23.03.2003 Steegenwald  
an Zitterpappel; sehr selten

**Phlebia merismoides** (Fries 1818) Fries 1821  
**Orangeroter Kammpilz**  
06.04.2003 Neu Oelsnitzer Wald  
29.11.2003 Steegenwald  
Eichenast, Eichenstamm; häufig

**Phlebia subochracea** (Bres.) J. Erikss. &  
Ryvarden  
**Gelber Kammpilz**  
23.10.2009 Neu Oelsnitzer Wald  
zerstreut

**Pholiota alnicola** (Fries) Singer  
**Erlenschüppling**  
19.09.2002 Neu Oelsnitzer Wald  
22.11.2000 Steegenwald  
20.09.2003 Steegenwald  
an Erle, Birke; häufig

**Pholiota astragalina** (Fries) Singer  
**Safranroter Schüppling**  
20.09.2003 Steegenwald  
an Fichtenstämpfen; zerstreut

**Pholiota carbonaria** (Fries: Fries) Singer  
**Kohlen- Schüppling**  
21.09.2001 Steegenwald  
15.05.2004 Ortstage Niederwürschnitz  
Brandstelle; selten

**Pholiota flammans** (Fries) Kummer  
**Feuerschüppling**  
26.09.2003 Neu Oelsnitzer Wald  
02.09.2001 Steegenwald  
an Nadelholz; zerstreut

**Pholiota gummosa** (Lasch) Singer  
**Strohblasser Schüppling**  
03.11.2003 Neu Oelsnitzer Wald  
14.10.2008 Ortstage Niederwürschnitz  
Holzreste, scheinbar auf Erde wachsend;  
zerstreut

**Pholiota jahnii** Tjal.& Bas  
**Pinselschüppling**  
04.10.2003 Ortstage Niederwürschnitz  
Pappelstumpf; selten

**Pholiota lenta** (Persoon: Fries) Singer 1951  
**Tonblasser Schüppling**  
24.10.2003 5242/3/4 Neu Oelsnitzer  
Wald  
07.10.2001 5242/4/1 Steegenwald  
Laub- und Nadelwald; häufig

**Pholiota nematolomoides** (Favre) Moser  
**Schwefelkopfähnlicher Schüppling**  
24.10.2003 Neu Oelsnitzer Wald  
25.09.2001 Steegenwald  
an Nadelholz; zerstreut

**Pholiota squarrosa** (Persoon: Fries) Kummer  
**Sparriger Schüppling**  
28.09.2002 Steegenwald  
26.09.2003 Neu Oelsnitzer Wald  
an Laubholz, selten an Nadelholz; häufig

**Phragmidium mucronatum** (Pers.) Schltldl  
**Rosenrost**  
03.07.2011 Steegenwald  
auf Blättern von Heckenrose, verbreitet

**Phylloporus pelletieri** (Lev.) Quel.  
**Europäisches Goldblatt**  
19.09.1998 Neu Oelsnitzer Wald  
Eiche; sehr selten

**Pilobolus crystallinus** (Wiggers) Tode  
**Pillenwerfer**  
22.07.2004 Steegenwald  
Pferdekot; zerstreut

**Piptoporus betulinus** (Bulliard 1787: Fries  
1821) Karsten 1881  
**Birkenporling**  
18.08.2002 Neu Oelsnitzer Wald  
08.03.2003 Steegenwald  
13.09.2008 D- Schacht Halde Oelsnitz  
an Birke; häufig

**Pisolithus arrhizus** (Scop.) Rauschert  
**Erbsestreuling**  
18.07.2003 Halden Lugau  
22.07.2009 Halden Lugau  
zerstreut

**Pleurotus dryinus** (Persoon: Fries) Kummer  
**Berindeter Seitling**  
 28.09.2002 Steegenwald  
 an Eiche; zerstreut

**Pleurotus ostreatus** (Jacq.: Fries) Kummer  
**Austern-Seitling**  
 15.10.2002 Steegenwald  
 22.03.2002 Neu Oelsnitzer Wald  
 an Laubholz, gern an Pappel, Eiche;  
 zerstreut

**Pleurotus pulmonarius** (Fries) Quelet  
**Löffelförmiger Seitling**  
 17.12.2001 Steegenwald  
 an Buche; sehr selten

**Plicatura crispa** (Persoon 1794: Fries 1821)  
 Rea 1922  
**Buchenadernzähling**  
 07.04.2006 Steegenwald  
 Birke, Buche; verbreitet

**Pluteus atricapillus** (Batsch) Fayod  
**Rehbrauner Dachpilz**  
 14.09.1994 Neu Oelsnitzer Wald  
 03.09.2003 Neu Oelsnitzer Wald  
 28.09.2002 Steegenwald  
 21.09.2009 Heiliger Wald  
 an Laubholz; häufig

**Pluteus nanus** (Pers. : Fr.) P. Kumm.  
**Zwerg-Dachpilz**  
 30.05.2010 Ortslage Niederwürschnitz  
 Stumpf; selten

**Pluteus petasatus** (Fr.) Gillet  
**Seidiger Dachpilz**  
 11.08.2008 Ortslage Niederwürschnitz  
 Holzreste; selten

**Pluteus plautus** (Weinm.) Gillet  
**Verschiedenfarbiger Dachpilz**  
 23.05.2009 Ortslage Niederwürschnitz  
 Holzhäcksel; selten

**Pluteus salicinus** (Persoon: Fries) Kummer  
**Graugrüner Dachpilz**  
 20.09.2003 Steegenwald  
 Buche; selten

**Polyporus badius** (Persoon 1801) von  
 Schweiniz 1832  
**Schwarzroter Porling**  
 30.09.2006 Steegenwald  
 Weide; sehr selten

**Polyporus brumalis** Persoon 1794: Fries 1821  
**Winterporling**  
 19.02.2001 Neu Oelsnitzer Wald  
 08.03.2003 Neu Oelsnitzer Wald  
 11.10.2003 Steegenwald  
 an Laubholzstückchen; zerstreut

**Polyporus ciliatus** Fries  
**Maiporling**  
 10.05.2008 Neu Oelsnitzer Wald  
 Pappelstumpf; verbreitet

**Polyporus melanopus** Swartz 1810: Fries 1821  
**Schwarzfuß-Porling**  
 24.09.1997 Ortslage Niederwürschnitz  
 an Weide; selten

**Polyporus squamosus** Hudson 1878 Fries: 1821  
**Schuppiger Porling**  
 26.05.2007 Ortslage Niederwürschnitz  
 20.07.2011 Steegenwald  
 Laubholz; zerstreut

**Polyporus umbellatus** Fries 1821  
**Eichhase**  
 19.08.1994 Neu Oelsnitzer Wald  
 Laubholzstumpf; selten

**Porphyrellus porphyrosporus** (Fr.) E.-J.  
 Gilbert  
**Düsterer Porphyrröhrling**  
 09.10.2010 Neuwieser Wald A72  
 Fichte; zerstreut

**Psathyrella candolleana** (Fries) Maire 1937  
**Lilablättriger Faserling**  
 15.09.2003 Neu Oelsnitzer Wald  
 18.08.2002 Steegenwald  
 30.06.2007 Park Gymnasium Stollberg  
 13.09.2008 D- Schacht Halde Oelsnitz  
 vergrabene Holzreste

**Psathyrella caputmedusae** (Fries 1838)  
 Konrad & Maublanc 1914  
**Medusenhaupt**  
 19.08.1999 Neu Oelsnitzer Wald  
 30.09.2001 Steegenwald  
 13.11.2009 Neu Oelsnitzer Wald  
 an Fichte; zerstreut

**Psathyrella piluliformis** (Bull.:Fr.)Orton  
**Weißstieliges Stockschwämmchen**  
 19.11.2000 Neu Oelsnitzer Wald  
 14.09.1994 Neu Oelsnitzer Wald  
 28.09.2002 Steegenwald  
 an Buche; zerstreut

**Psathyrella prona** (Fries) Gillet  
**Wegrand-Zärtling**  
 08.05.2004 Neu Oelsnitzer Wald  
 Erde, evtl. Holzreste?; zerstreut

**Psathyrella spadiceogrisea** (Schaeffer 1770:  
 Fries) Maire 1937  
**Früher Mürling**  
 07.04.2002 Neu Oelsnitzer Wald  
 01.05.2003 Neu Oelsnitzer Wald  
 Holzreste, zwischen Laub; zerstreut

**Pseudoclitocybe cyathiformis** (Bulliard:  
 Fries) Singer  
**Kaffeebrauner Gabeltrichterling**  
 24.10.2003 Neu Oelsnitzer Wald  
 15.10.2000 Steegenwald  
 22.10.2002 Ortslage Niederwürschnitz  
 im Laubstreu; häufig

**Pseudohydnum gelatinosum** (Scopuli: Fries)  
 Karsten  
**Zitterzahn**  
 28.09.2002 5242/4/1 Steegenwald  
 Fichtenstumpf; selten

**Psilocybe cyanescens** Wakefield  
**Bläuender Kahlkopf**  
 16.10.2002 Ortslage Niederwürschnitz  
 08.10.2009 Neu Oelsnitzer Wald  
 Holzreste; zerstreut

**Psilocybe inquilina** (Fr. : Fr.) Bres.  
**Feingeriefter Kahlkopf**  
 05.07.2011 Neuwieser Wald A72  
 Pferdemit; selten

- Puccinia coronata** Corda  
**Kronenrost**  
21.05.2011 Neu Oelsnitzer Wald  
an Faulbaum, zerstreut
- Pulveroboletus lignicola** (Kallenbach) Pilat  
**Nadelholzröhrling**  
21.08.2002 Steegenwald  
an Kiefer, meist in Verbindung mit *P. schweinitzii*; selten
- Pycnoporus cinnabarinus** (Jacquin 1776: Fries 1821) Karsten 1881  
**Zinnoberrote Tramete**  
29.03.2002 Neu Oelsnitzer Wald  
Birkenast; zerstreut
- Radulomyces molaris** (Chaillet in Fries 1828) Christiansen 1960  
**Gezählelter Reibeisenpilz**  
27.08.2006 Ortslage Niederwürschnitz  
Eichenast; zerstreut
- Ramaria abietina** (Pers. : Fr.) Quél.  
**Grünfleckende Koralle**  
24.08.2010 Ortslage Niederwürschnitz  
09.10.2010 Neuwieser Wald A72  
Nadelstreu von Fichte, Blaufichte;  
zerstreut
- Ramaria flaccida** (Fries) Bourd.  
**Nichtverfärbende Fichtenkoralle**  
06.10.2007 Neu Oelsnitzer Wald  
Fichte; zerstreut
- Ramaria stricta** (Persoon: Fries) Quelet 1888  
**Steife Koralle**  
14.09.1994 Neu Oelsnitzer Wald  
14.09.2002 Steegenwald  
Eiche, Buche; zerstreut
- Rhodocollybia butyracea** (Bull. : Fr.) Lennox  
**Butter- Rübbling**  
14.09.1994 Neu Oelsnitzer Wald  
28.09.2002 Steegenwald  
21.10.2008 Heiliger Wald  
Nadelwald; zerstreut
- Rhodocollybia butyracea var. asema** (Fr.) Antonín, Halling & Noordel.  
**Horngrauer Rübbling**  
09.10.2003 Neu Oelsnitzer Wald  
18.08.2002 Steegenwald  
21.10.2008 Heiliger Wald  
Nadelwald; häufig
- Rhodocollybia maculata** (Alb. & Schwein. : Fr.) Singer  
**Gefleckter Rübbling**  
26.09.2003 Neu Oelsnitzer Wald  
28.09.2002 Steegenwald  
13.09.2009 D- Schacht Halde Oelsnitz  
Fichte; häufig
- Rhodocollybia prolixa var. distorta** (Fr.) Antonín, Halling & Noordel.  
**Verdrehter Rübbling**  
30.06.2007 Park Gymnasium Stollberg  
Holzreste; selten
- Rhodocybe gemina** (Fr.) Kuyper & Noordel.  
**Würziger Tellerling**  
28.08.2010 Ortslage Niederwürschnitz  
Blaufichte; selten
- Roridomyces roridus** (Fr.) Rexer  
**Schleimfuß-Helmling**  
26.06.2011 Neuwieser Wald A72  
Fichte, im Moos; selten
- Rickenella fibula** (Bulliard: Fries) Raithelhuber  
**Gemeiner Heftelnabeling**  
06.07.2003 Neu Oelsnitzer Wald  
28.09.2002 Steegenwald  
20.09.2003 Steegenwald  
30.06.2007 Park Gymnasium Stollberg  
im Moos; zerstreut
- Rickenella setipes** (Fries: Fries) Raithelhuber  
**Blaustieliger Heftelnabeling**  
05.10.2002 Ortslage Niederwürschnitz  
20.09.2003 Steegenwald  
im Moos; sehr zerstreut
- Ripartites tricholoma** (Alb. & Schw.: Fries) Karsten  
**Bewimperter Filzkrempling**  
06.03.2007 Ortslage Niederwürschnitz  
25.11.2007 Ortslage Niederwürschnitz  
im Nadelstreu unter Fichte; selten
- Russula aeruginea** Lindblad  
**Grasgrüner Täubling**  
14.09.1994 Neu Oelsnitzer Wald  
18.06.2002 Neu Oelsnitzer Wald  
20.09.2003 Steegenwald  
13.09.2010 D- Schacht Halde Oelsnitz  
21.09.2009 Heiliger Wald  
Birke, Fichte; häufig
- Russula amoenolens** Romagnesi  
**Camembert Täubling**  
08.06.2002 Neu Oelsnitzer Wald  
14.09.1994 Neu Oelsnitzer Wald  
25.07.2001 Steegenwald  
01.08.2003 Ortslage Niederwürschnitz  
01.06.2006 Park Gymnasium Stollberg  
Eiche, Linde; zerstreut
- Russula aquosa** Leclair  
**Wässriger Moor-Täubling**  
04.08.2006 Heiliger Wald  
Fichte im Torfmoos; selten
- Russula atropurpurea** (Krombholz) Britzelmayr, non Peck  
**Purpurschwarzer Täubling**  
14.09.1994 Neu Oelsnitzer Wald  
18.08.2002 Neu Oelsnitzer Wald  
30.09.2001 Steegenwald  
11.10.2003 Steegenwald  
21.09.2009 Heiliger Wald  
Eiche; zerstreut
- Russula azurea** Bres.  
**Violetter Reiftäubling**  
09.10.2010 Neuwieser Wald A72  
Fichte; zerstreut
- Russula brunneoviolacea** Crawshay  
**Violettbrauner Täubling**  
01.06.2006 Park Gymnasium Stollberg  
30.06.2006 Park Gymnasium Stollberg  
selten
- Russula caerulea** Fr.  
**Buckel- Täubling**  
13.09.2000 Steegenwald  
20.09.2003 Steegenwald  
10.10.2009 Steegenwald  
Kiefer; zerstreut

- Russula carpini** Heinemann & Girard  
**Hainbuchtäubling**  
27.09.2003 Steegenwald  
*Hainbuche; selten*
- Russula cessans** Pearson  
**Kieferntäubling**  
22.09.2002 Ortslage Niederwürschnitz  
08.10.2009 Ortslage Niederwürschnitz  
*Kiefer; selten*
- Russula cicatricata** Romagnesi ex Bon 1987  
**Olivockerbrauner Heringstäubling**  
11.10.2003 Steegenwald  
*Eiche; selten*
- Russula claroflava** Grove  
**Chromgelber Graustiel- Täubling**  
14.09.1994 Neu Oelsnitzer Wald  
22.06.2002 Neu Oelsnitzer Wald  
25.06.2000 Steegenwald  
18.08.2002 Steegenwald  
16.07.2003 Heiliger Wald  
*Birke; zerstreut*
- Russula consobrina** (Fries: Fries) Fries  
**Russgrauer Täubling**  
23.09.2001 Steegenwald  
17.09.2001 Park Gymnasium Stollberg  
*Fichte; sehr selten*
- Russula cyanoxantha** (Schaeffer) Fries  
**Frauen- Täubling**  
14.09.1994 Neu Oelsnitzer Wald  
17.08.2002 Neu Oelsnitzer Wald  
28.09.2002 Steegenwald  
01.06.2006 Park Gymnasium Stollberg  
22.07.2009 Halden Lugau  
*Eiche, Linde; häufig*
- Russula cyanoxantha var. peltereauii** Singer  
**Grüner Frauen- Täubling**  
31.07.2001 Neu Oelsnitzer Wald  
06.07.2003 Neu Oelsnitzer Wald  
30.06.2007 Park Gymnasium Stollberg  
*Eiche; selten*
- Russula decolorans** Fries  
**Orangeroter Graustiel- Täubling**  
23.09.2000 Steegenwald  
18.08.2002 Steegenwald  
*Kiefer; zerstreut*
- Russula delica** Fries  
**Blaublättriger Weiß- Täubling**  
14.09.1994 Neu Oelsnitzer Wald  
18.08.2002 Neu Oelsnitzer Wald  
01.05.2007 Heiliger Wald  
01.06.2006 Park Gymnasium Stollberg  
*Eiche, Buche; zerstreut*
- Russula densifolia** Gillet  
**Dichtblättriger Kohletäubling**  
28.09.2002 Steegenwald  
*Laub- und Nadelwald; zerstreut*
- Russula elaeodes** (Bres.) Romagn.  
**Hellgrüner Heringstäubling**  
13.09.2011 D- Schacht Halde Oelsnitz  
24.09.2009 Steegenwald  
*Eiche; zerstreut*
- Russula emetica** agg.  
**Kirschroter Spei- Täubling**  
18.08.2002 Neu Oelsnitzer Wald  
28.09.2002 Steegenwald  
03.09.2003 Heiliger Wald  
*Fichte; zerstreut*
- Russula emetica var. betularum** (Hora) Romagn.  
**Birken- Speitäubling**  
14.09.1994 Neu Oelsnitzer Wald  
04.10.2003 Steegenwald  
01.08.2007 Ortslage Niederwürschnitz  
*Birke; zerstreut*
- Russula emetica var. silvestris** Sing.  
**Kiefern- Speitäubling**  
28.09.2002 Steegenwald  
*Kiefer; selten*
- Russula erythropoda** Peltereau  
**Roter Heringstäubling**  
11.10.2003 Steegenwald  
*Nadelwald; selten*
- Russula fellea** Fries  
**Gallentäubling**  
28.09.2002 Steegenwald  
21.09.2009 Heiliger Wald  
*Buche; zerstreut*
- Russula firmula** J.Schff.  
**Scharfer Glanz- Täubling**  
24.10.2005 Neu Oelsnitzer Wald  
*Kiefer (Pinus sylvestris)*
- Russula foetens** (Persoon: Fries) Fries  
**Stinktäubling**  
18.08.2002 Neu Oelsnitzer Wald  
15.08.2002 Steegenwald  
21.09.2009 Heiliger Wald  
*Birke; zerstreut*
- Russula fragilis** (Persoon: Fries) Fries  
**Wechselfarbiger Spei- Täubling**  
14.09.1994 Neu Oelsnitzer Wald  
08.10.2009 Neu Oelsnitzer Wald  
22.11.2000 Steegenwald  
13.09.2012 D- Schacht Halde Oelsnitz  
*Eiche; zerstreut*
- Russula grata** Britzelmeyer  
**Mandel- Täubling**  
31.07.2001 Neu Oelsnitzer Wald  
06.07.2003 Neu Oelsnitzer Wald  
30.06.2007 Park Gymnasium Stollberg  
22.07.2009 Halden Lugau  
*Eiche; Birke; zerstreut*
- Russula graveolens** Romell  
**Fleischvioletter Heringstäubling**  
14.09.1994 Neu Oelsnitzer Wald  
01.07.2002 Neu Oelsnitzer Wald  
13.09.2000 Steegenwald  
11.10.2003 Steegenwald  
*Buche, Eiche; häufig*
- Russula grisea** (Persoon) Fries  
**Tauben- Täubling**  
23.06.2002 Ortslage Niederwürschnitz  
01.06.2006 Park Gymnasium Stollberg  
*Linde; zerstreut*
- Russula heterophylla** (Fr.) Fr.  
**Grüner Speisetäubling**  
13.09.2013 D- Schacht Halde Oelsnitz  
*Eiche; selten*
- Russula integra** Linnaeus: Fries  
**Braunroter Leder- Täubling**  
30.09.2006 Steegenwald  
30.09.2007 D- Schacht Halde Oelsnitz  
13.09.2008 Heiliger Wald  
13.09.2008 Ortslage Niederwürschnitz  
*Fichte, Kiefer; zerstreut*

**Russula ionochlora** Romagnesi  
**Papagei- Täubling**  
01.07.2002 Neu Oelsnitzer Wald  
23.06.2002 Ortslage Niederwürschnitz  
Eiche, Linde; selten

**Russula lutea** (Huds. : Fr.) Gray  
**Dotter-Täubling**  
30.06.2007 Park Gymnasium Stollberg  
Birke; zerstreut

**Russula mairei** Singer  
**Buchen- Speitäubling**  
26.09.2002 Neu Oelsnitzer Wald  
31.07.2000 Steegenwald  
Buche; zerstreut

**Russula mustelina** Fries  
**Wieseltäubling**  
14.10.2000 Steegenwald  
21.09.2009 Heiliger Wald  
Fichte; zerstreut

**Russula nauseosa** (Persoon: Schw.) Fries  
**Geriefter Weich- Täubling**  
14.09.1994 Neu Oelsnitzer Wald  
20.07.2011 Steegenwald  
Fichte; selten

**Russula nigricans** (Bulliard) Fries  
**Dickblättriger Kohletäubling**  
14.09.1994 Neu Oelsnitzer Wald  
18.08.2002 Neu Oelsnitzer Wald  
31.07.2000 Steegenwald  
28.09.2002 Steegenwald  
01.06.2006 Park Gymnasium Stollberg  
01.07.2008 Heiliger Wald  
Laub- und Nadelwald, gern unter Eiche und  
Rotbuche; häufig

**Russula nitida** (Persoon: Fries) Fries  
**Milder Glanz- Täubling**  
04.09.2001 Steegenwald  
28.09.2002 Steegenwald  
20.09.2003 Steegenwald  
Birke; häufig

**Russula ochroleuca** (Persoon) Fries  
**Ockergelber Täubling**  
18.08.2002 Neu Oelsnitzer Wald  
28.09.2002 Steegenwald  
21.09.2009 Heiliger Wald  
13.09.2014 D- Schacht Halde Oelsnitz  
Laub- und Nadelwald, gern bei Fichte; sehr  
häufig

**Russula odorata** Romagn.  
**Duftender Täubling**  
20.07.2011 Ortslage Niederwürschnitz  
Eiche; selten

**Russula paludosa** Britzelm.  
**Apfeltäubling**  
22.06.2003 Heiliger Wald  
Fichte; zerstreut

**Russula parazurea** J.Schff.  
**Blaugrüner Reif- Täubling**  
14.09.1994 Neu Oelsnitzer Wald  
19.09.2002 Steegenwald  
20.09.2003 Steegenwald  
30.06.2007 Park Gymnasium Stollberg  
21.07.2009 Ortslage Niederwürschnitz  
Buche, Eiche; zerstreut

**Russula pectinatoides** Peck  
**Kratzender Kamm- Täubling**  
14.06.2002 Neu Oelsnitzer Wald  
10.10.2009 Steegenwald  
Eiche; zerstreut

**Russula pelargonica** Niolle  
**Pelargonien- Täubling**  
23.11.2006 Ortslage Niederwürschnitz  
29.11.2006 Steegenwald  
Weide; selten

**Russula puellaris** Fries  
**Milder Wachs- Täubling**  
14.06.2002 Neu Oelsnitzer Wald  
04.09.2001 Steegenwald  
18.08.2002 Steegenwald  
20.09.2003 Steegenwald  
21.09.2009 Heiliger Wald  
Fichte; häufig

**Russula pulchella** Borsz.  
**Verblässender Täubling**  
27.06.2001 Neu Oelsnitzer Wald  
09.06.2002 Neu Oelsnitzer Wald  
07.06.2002 Ortslage Niederwürschnitz  
28.09.2002 Steegenwald  
Birke; häufig

**Russula queletii** Fries in Quelet  
**Stachelbeer- Täubling**  
18.09.2002 Neu Oelsnitzer Wald  
21.09.2009 Heiliger Wald  
26.07.2008 D- Schacht Halde Oelsnitz  
Fichte; zerstreut

**Russula rhodopoda** Zvara  
**Flammstiel- Täubling**  
13.09.2000 Steegenwald  
Nadelwald, bes. bei Fichte; selten

**Russula risigallina** (Batsch) Sacc.  
**Weicher Täubling**  
30.06.2007 Park Gymnasium Stollberg  
31.05.2009 Park Gymnasium Stollberg  
Eiche; zerstreut

**Russula rosea** Persoon  
**Zinnober- Täubling**  
04.10.2001 Steegenwald  
24.09.2001 Neu Oelsnitzer Wald  
Buche; zerstreut

**Russula sanguinaria** (Schum.) S.Rauschert  
**Blut- Täubling**  
13.09.2000 Steegenwald 1  
14.11.2009 Ortslage Niederwürschnitz  
Kiefer; zerstreut

**Russula sardonica** Fries em.Rom.  
**Zitronenblättriger Täubling**  
17.10.2002 Neu Oelsnitzer Wald  
10.10.1999 Steegenwald  
28.09.2002 Steegenwald  
14.11.2009 Ortslage Niederwürschnitz  
Kiefer; zerstreut

**Russula subfoetens** W.G.Smith  
**Gilbender Stink- Täubling**  
09.09.2006 Neu Oelsnitzer Wald  
22.07.2009 Halden Lugau  
Eiche; Birke; zerstreut

**Russula velenovskyi** Melzer & Zvara  
**Ziegelroter Täubling**  
18.08.2002 Steegenwald  
18.07.2003 Halden Lugau  
Birke, Eiche; zerstreut

**Russula versicolor** J.Schff.  
**Vielfarbiger Täubling**  
01.07.2002 Neu Oelsnitzer Wald  
26.09.2003 Neu Oelsnitzer Wald  
13.07.2002 Steegenwald  
30.10.2004 Ortslage Niederwürschnitz  
*Birke; sehr zerstreut*

**Russula vesca** Fr.  
**Speise-Täubling**  
01.06.2006 Park Gymnasium Stollberg  
10.10.2009 Steegenwald  
21.09.2009 Heiliger Wald  
01.08.2003 Halden Lugau  
*Eiche; zerstreut*

**Russula vinosa** Lindblad  
**Weinroter Graustieltäubling**  
24.08.2010 Neu Oelsnitzer Wald  
*Kiefer; selten*

**Russula violeipes** Quelet 1897  
**Lilastieliger Täubling**  
01.07.2002 Neu Oelsnitzer Wald  
19.07.2003 Neu Oelsnitzer Wald  
19.07.2003 Neu Oelsnitzer Wald  
30.06.2007 Park Gymnasium Stollberg  
*Laubmischwald; selten*

**Russula virescens** (Schaeff. : Pers.) Fr.  
**Grüngfelderter Täubling**  
14.09.2007 Park Gymnasium Stollberg  
*Eiche; selten*

**Schizophyllum commune** Fries: Fries  
**Spaltblättling**  
18.01.2003 Neu Oelsnitzer Wald  
20.09.2003 Steegenwald  
*an Buche; häufig*

**Schizopora radula** (Pers.: Fr.) Hallenb.  
**Weißporiger Spaltporling**  
08.03.2003 Neu Oelsnitzer Wald  
*Buchenast; zerstreut*

**Scleroderma areolatum** Ehrenb.  
**Leopardenfell- Hartbovist**  
20.09.2003 Steegenwald  
01.08.2003 Halden Lugau  
*Laubwald; zerstreut*

**Scleroderma bovista** Fr.  
**Gelbflockiger Hartbovist**  
01.10.2005 Steegenwald  
*Laubwald; zerstreut*

**Scleroderma citrinum** Persoon  
**Dickschaliger Kartoffelbovist**  
28.09.2002 Steegenwald  
20.09.2003 Steegenwald  
13.09.2015 D- Schacht Halde Oelsnitz  
23.10.2009 Neu Oelsnitzer Wald  
*Laubwald; häufig*

**Scleroderma verrucosum** (Bull. : Pers.)  
Pers.  
**Braunwarziger Hartbovist**  
13.09.2016 D- Schacht Halde Oelsnitz  
16.08.2009 Ortslage Niederwürschnitz  
*Birke; zerstreut*

**Skeletocutis amorpha** Kotl. & Pouzar  
**Orangeporiger Knorpelporling**  
12.01.2008 Steegenwald  
*Kiefernstumpf; selten*

**Sparassis brevipes** Krombholz  
**Breitblättrige Glucke**  
19.08.2001 Neu Oelsnitzer Wald  
30.09.2006 Steegenwald  
*an Buche, Lärche; selten*

**Sparassis crispa** (Wulfen in Jacquin) Fries  
1821  
**Krause Glucke**  
15.09.2000 Neu Oelsnitzer Wald  
30.09.2006 Steegenwald  
13.08.2011 Ortslage Niederwürschnitz  
*Lärche; selten*

**Sphaerobolus stellatus** Tode:Pers.  
**Gemeiner Kugelschneller**  
20.03.2005 Neu Oelsnitzer Wald  
01.08.2011  
20.03.2006 Neu Oelsnitzer Wald  
*pflanzliche Reste; zerstreut*

**Squamanita odorata** (Cool) Bas  
**Duftender Schuppenwulstling**  
21.09.2007 Ortslage Niederwürschnitz  
*Fichte, selten*

**Stereum complicatum** (Fr.) Fr.  
**Ästchen-Schichtpilz**  
02.04.2004 Neu Oelsnitzer Wald  
*Eiche; selten*

**Stereum gausapatum** (Fries 1828) Fries 1874  
**Eichenschichtpilz**  
15.04.2003 Neu Oelsnitzer Wald  
29.11.2003 Steegenwald  
*Eichenstumpf; zerstreut*

**Stereum hirsutum** (Willdenow: Fries 1821)  
Gray 1821  
**Striegeliger Schichtpilz**  
02.01.2003 Neu Oelsnitzer Wald  
*an Ästen von Erle, Buche; zerstreut*

**Stereum sanguinolentum** (Albertini &  
Schweiniz: Fries 1821) Fries 1838  
**Blutender Schichtpilz**  
02.01.2003 Neu Oelsnitzer Wald  
*Fichtenstumpf (Schnittfläche); sehr  
zerstreut*

**Stereum subtomentosum** Pouzar  
**Samtiger Schichtpilz**  
07.07.2006 Ortslage Niederwürschnitz  
*Erle, selten*

**Strobilurus esculentus** (Wulfen: Fries)  
Singer  
**Fichtenzapfenrübling**  
06.04.2003 Neu Oelsnitzer Wald  
02.04.2000 Steegenwald  
*vergrabene Fichtenzapfen; zerstreut*

**Strobilurus stephanocystis** (Hora) Singer  
**Milder Kiefernzapfenrübling**  
13.05.2002 Ortslage Niederwürschnitz  
*vergrabene Kiefernzapfen; häufig*

**Stropharia aeruginosa** (Curtis: Fries)  
Quelet  
**Grünspan- Träuschling**  
14.09.1994 Neu Oelsnitzer Wald  
15.09.2001 Steegenwald  
26.09.2003 Steegenwald  
*Holzreste, Nadelwald; häufig*



**Stropharia aurantiaca** (Cooke) Orton  
**Orangeroter Träuschling**  
12.10.1999 Steegenwald  
Holzhäcksels; selten

**Stropharia caerulea** Kreisel  
**Blauer Träuschling**  
31.10.2009 Neuwürschnitz Sandgrube  
Humusreiche Erde, zerstreut

**Stropharia coronilla** (Bulliard: Fries) Quelet  
**Krönchen- Träuschling**  
27.08.2000 Steegenwald  
Wiese; zerstreut

**Stropharia inuncta** (Fries) Quelet  
**Purpurgrauer Träuschling**  
26.09.2004 Ortslage Niederwürschnitz  
im Moos, vermutlich auf Holzresten; sehr selten

**Stropharia melasperma** (Bull. : Fr.) Quélet  
**Schwarzblättriger Träuschling**  
01.11.2008 Ortslage Niederwürschnitz  
Wiese; selten

**Stropharia percevalii** (Berk. & Br. 1879) Saccardo 1887  
**Holzspäne- Träuschling**  
25.05.2002 Ortslage Niederwürschnitz  
Holzhäcksels; zerstreut

**Stropharia rugosoannulata** Farlow ex Murr.  
**Riesenträuschling**  
12.05.2002 Ortslage Niederwürschnitz  
Holzhäcksels; häufig

**Stropharia rugosoannulata var. lutea** Farlow  
**Riesenträuschling gelbe Form**  
12.05.2002 Ortslage Niederwürschnitz  
21.05.2003 Ortslage Niederwürschnitz  
Holzhäcksels, Felder; häufig

**Stropharia semiglobata** (Batsch: Fries) Quelet  
**Halbkugeliger Träuschling**  
09.05.2004 Neu Oelsnitzer Wald  
Fichte, im Moos; zerstreut

**Stropharia squamosa** (Persoon: Fries) Quelet  
**Schuppiger Träuschling**  
21.10.2006 Neu Oelsnitzer Wald  
Gebüsch; zerstreut

**Suillus bovinus** (Linnaeus: Fries) Kuntze  
**Kuhpilz**  
30.09.2000 Steegenwald  
20.09.2003 Steegenwald  
Kiefer; selten

**Suillus granulatus** (Linne: Fries) Kuntze  
**Körnchenröhrling**  
15.07.2002 Steegenwald  
18.08.2002 Ortslage Niederwürschnitz  
Kiefer; selten

**Suillus grevillei** (Klotzsch: Fries) Singer  
**Goldröhrling**  
14.09.1994 Neu Oelsnitzer Wald  
28.09.2002 Steegenwald  
20.09.2003 Steegenwald  
24.09.2003 Ortslage Niederwürschnitz  
30.06.2007 Park Gymnasium Stollber  
21.09.2009 Heiliger Wald  
Lärche; häufig

**Suillus luteus** (Linnaeus: Fries) Gray  
**Butterpilz**  
21.09.2002 Ortslage Niederwürschnitz  
19.09.2002 Neu Oelsnitzer Wald  
15.10.2002 Steegenwald  
20.09.2003 Steegenwald  
13.09.2017 D- Schacht Halde Oelsnitz  
Kiefer (*Pinus sylvestris*, *Pinus mugo*);  
selten

**Suillus variegatus** (Sw. : Fr.) Richon & Roze  
**Sandröhrling**  
10.10.2009 Neu Oelsnitzer Wald  
Kiefer; selten

**Suillus viscidus** (Fries & Hök) Rauschert  
**Grauer Lärchenröhrling**  
14.09.2003 Ortslage Niederwürschnitz  
Lärche; selten

**Thelephora anthocephala** Bull.: Fr.  
**Blumenartige Lederkoralle**  
14.08.2004 Ortslage Niederwürschnitz  
Fichte; zerstreut

**Thelephora caryophyllea** Schaeffer: Fries  
**Nelkenförmiger Warzenpilz**  
25.08.2004 Ortslage Niederwürschnitz  
Fichte; zerstreut

**Thelephora palmata** Scopuli: Fries  
**Stinkende Lederkoralle**  
23.09.2000 Ortslage Niederwürschnitz  
18.08.2002 Ortslage Niederwürschnitz  
Gebüsch; selten

**Thelephora terrestris** Ehr. ex Willdenow: Fries  
**Erdwarzenpilz**  
14.09.1994 Neu Oelsnitzer Wald  
04.10.2001 Steegenwald  
Fichte; zerstreut

**Trametes gibbosa** (Pers. : Fr.) Fr.  
**Buckel-Tramete**  
30.06.2007 Park Gymnasium Stollberg  
Linde; zerstreut

**Trametes hirsuta** (Wulfen 1788: Fries 1821) Pilat 1939  
**Striegelige Tramete**  
29.03.2002 Neu Oelsnitzer Wald  
an Buche; zerstreut

**Trametes multicolor** (Schaeffer) Juelich  
**Zonen- Tramete**  
08.04.2005 Neu Oelsnitzer Wald  
Pappel; zerstreut

**Trametes suaveolens** Fr.  
**Anis-Tramete**  
16.09.2009 Steegenwald  
Weidenast; zerstreut

**Trametes versicolor**  
(Linnaeus 1753: Fries 1821) Pilat 1936  
**Schmetterlings- Tramete**  
18.01.2003 Neu Oelsnitzer Wald  
18.08.2002 Neu Oelsnitzer Wald  
20.09.2003 Steegenwald  
an Laubholz; häufig

**Tremella encephala** Pers. : Fr.  
**Alabaster-, Kiefern-Kernling**  
27.12.2009 Neu Oelsnitzer Wald  
Fichte; zerstreut

**Tremella foliacea** (Pers. Ex Gray) Pers  
**Blattartiger Zitterling**  
06.10.2007 Neu Oelsnitzer Wald  
Birke; zerstreut

**Tremella mesenterica** Retz. in Hooker: Fries  
**Goldgelber Zitterling**  
01.01.2007 Neu Oelsnitzer Wald  
Pappeläste; zerstreut

**Trichaptum abietinum** (Dickson 1793:Fries  
1821) Ryvarde 1972  
**Gemeiner Violett- Porling**  
06.04.2003 Neu Oelsnitzer Wald  
an Fichte, Kiefer (*Pinus sylvestris*);  
zerstreut

**Tricholoma argyraceum** (Bulliard; Fries)  
Gillet  
**Gilbender Erdritterling**  
21.06.2001 Ortslage Niederwürschnitz  
29.11.2006 Neu Oelsnitzer Wald  
Lärche, Kiefer; zerstreut

**Tricholoma atrosquamosum** (Chev.) Saccardo  
**Schwarzschruppiger Ritterling**  
07.11.2000 Steegenwald  
Buche, (kalkbeeinflusst?); sehr selten

**Tricholoma cingulatum** (Fries) Jacobasch  
**Beringter Erdritterling**  
12.10.2002 Steegenwald  
06.11.2004 Ortslage Niederwürschnitz  
05.11.2006 Ortslage Niederwürschnitz  
Salweide; selten

**Tricholoma equestre** (Linnaeus) Kummer  
**Grünling**  
11.10.2000 Neu Oelsnitzer Wald  
07.10.2003 Steegenwald  
13.09.2018 D- Schacht Halde Oelsnitz  
14.11.2009 Ortslage Niederwürschnitz  
Espe; zerstreut

**Tricholoma fracticum** (Britzelm.) Kreisel  
**Fastberingter Ritterling**  
14.11.2009 Steegenwald  
selten

**Tricholoma fulvum** (De Candolle: Fries)  
Saccardo, non Bull.  
**Gelbblättriger Ritterling**  
14.09.1994 Neu Oelsnitzer Wald  
09.10.2003 Neu Oelsnitzer Wald  
13.09.2001 Steegenwald  
21.10.2008 Heiliger Wald  
Birke; häufig

**Tricholoma imbricatum** (Fries: Fries) Kummer  
**Feinschruppiger Ritterling**  
24.09.2001 Neu Oelsnitzer Wald  
30.10.2006 Neu Oelsnitzer Wald  
28.09.2002 Steegenwald  
Kiefer (*Pinus sylvestris*); zerstreut

**Tricholoma myomyces** (Persoon: Fries) Lange  
**Mausgrauer Erdritterling**  
02.10.2005 Ortslage Niederwürschnitz  
Kiefer

**Tricholoma populinum** Lange  
**Pappelritterling**  
15.09.2000 Steegenwald  
21.10.2007 Ortslage Niederwürschnitz  
21.10.2008 Heiliger Wald  
Pappel; zerstreut

**Tricholoma portentosum** (Fries) Quelet  
**Schwarzfarziger Ritterling**  
12.10.2002 Steegenwald  
26.09.2007 Ortslage Niederwürschnitz  
Kiefer (*Pinus sylvestris*); selten

**Tricholoma psammopus** (Kalchbrenner) Quelet  
**Lärchenritterling**  
28.09.2002 Neu Oelsnitzer Wald  
20.09.2003 Steegenwald  
25.09.2007 Ortslage Niederwürschnitz  
Lärche; zerstreut

**Tricholoma saponaceum** (Fries) Kummer  
**Seifenritterling**  
12.10.2002 5242/3/4 Neu Oelsnitzer  
Wald  
Laubmischwald; zerstreut

**Tricholoma stiparophyllum** (N. Lund) P.  
Karsten  
**Strohblasser Ritterling**  
24.10.2009 Neu Oelsnitzer Wald  
Laubstreu; zerstreut

**Tricholoma sulfureum** (Bull.: Fries) Kummer  
**Schwefelritterling**  
06.10.2007 Neu Oelsnitzer Wald  
10.10.2008 Ortslage Niederwürschnitz  
Laubmischwald; zerstreut

**Tricholoma terreum** (Schaeff. : Fr.) P.  
Kumm.  
**Erd-Ritterling**  
14.11.2009 Steegenwald  
Kiefer; zerstreut

**Tylophilus felleus** (Bulliard: Fries) Karsten  
**Gallenröhrling**  
20.08.2001 Steegenwald  
13.09.2019 D- Schacht Halde Oelsnitz  
Nadelwald; selten

**Linsen-Sclerotienkeulchen**  
**Typhula phacorrhiza** (Reichardt) Fr.  
08.10.2009 Neu Oelsnitzer Wald  
Birke; selten

**Tricholomopsis rutilans** (Schaeffer: Fries)  
Singer  
**Rötlicher Holzritterling**  
14.09.1994 Neu Oelsnitzer Wald  
18.08.2002 Neu Oelsnitzer Wald  
28.09.2002 Steegenwald  
20.09.2003 Steegenwald  
13.09.2020 D- Schacht Halde Oelsnitz  
an Nadelholz, gern an Fichte; zerstreut

**Tubaria conspersa** (Persoon) Fay.  
**Flockiger Trompetenschnitzling**  
06.10.2007 Neu Oelsnitzer Wald  
Eiche; zerstreut

**Tubaria dispersa** (Persoon) Singer  
**Gelbblättriger Trompetenschnitzling**  
29.04.2004 Ortslage Niederwürschnitz  
05.06.2007 Ortslage Niederwürschnitz  
Weißdorn; selten

**Tubaria furfuracea** (Persoon: Fries) Gillet  
1874  
**Gemeiner Trompetenschnitzling**  
20.09.2003 Steegenwald  
Holzstückchen, Erde; häufig

- Tubaria hiemalis** Romagn. ex M.Bon  
**Winterschnitzling**  
19.02.2001 Neu Oelsnitzer Wald  
02.01.2003 Neu Oelsnitzer Wald  
Holzstückchen; häufig
- Tulasnella violea** (Quél.) Bourdot & Galzin  
**Lilafarbene Wachskruste**  
14.02.2011 Steegenwald  
liegender Ast von Eiche; zerstreut
- Vascellum pratense** (Pers. : Pers.) Kreisel  
**Wiesen-Stäubling**  
03.08.2007 Ortslage Niederwürschnitz  
Wiese; häufig
- Volvariella bombycina** (Schaeff. : Fr.)  
Singer  
**Wolliger Scheidling**  
01.06.2006 Park Gymnasium Stollberg  
15.07.2011 Halden Lugau  
Ahorn, Birke, Wurzelbereich; selten
- Volvariella gloiocephala** (De Candolle:  
Fries) Boekhout & Enderle  
**Großer Scheidling**  
14.06.2002 Neu Oelsnitzer Wald  
Holzhäcksel; selten
- Volvariella surrecta** (Knapp) Singer  
**Parasitischer Scheidling**  
18.10.2007 Ortslage Niederwürschnitz  
auf *Lepista nebularis*; selten
- Xerocomus badius** (Fries) Kühner ex Gilb.  
**Maronenröhrling**  
14.09.1994 Neu Oelsnitzer Wald  
18.08.2002 Neu Oelsnitzer Wald  
28.09.2002 Steegenwald  
20.09.2003 Steegenwald  
21.09.2009 Heiliger Wald  
Nadelwald, gern bei Fichte, Kiefer (*Pinus  
sylvestris*); häufig
- Xerocomus chrysenteron** (Bull.: St.Amans)  
Quelet  
**Rotfußröhrling**  
14.09.1994 Neu Oelsnitzer Wald  
08.06.2002 Neu Oelsnitzer Wald  
25.07.1999 Steegenwald  
20.09.2003 Steegenwald  
27.06.1999 Ortslage Niederwürschnitz  
21.09.2009 Heiliger Wald  
Laub- und Nadelwald; häufig
- Xerocomus cisalpinus** Peitner, H. Ladurner &  
Simonini 2003  
**Starkblauer Rotfußröhrling**  
17.07.2008 Neu Oelsnitzer Wald  
17.07.2009 Neu Oelsnitzer Wald  
Espe, Feldrand ; zerstreut
- Xerocomus communis** (Bull.) Bon  
**Eichen-Filzröhrling**  
01.06.2006 Park Gymnasium Stollberg  
24.07.2009 Ortslage Niederwürschnitz  
Linde; zerstreut
- Xerocomus parasiticus** (Bull.:Fr.)Quel.  
**Schmarotzerröhrling**  
19.09.2000 Steegenwald  
01.06.2006 Park Gymnasium Stollberg  
Eichenmischwald; Parkanlage unter Eibe;  
selten
- Xerocomus pruinatus** (Fr. & Hök) Quél.  
**Bereifter Rotfuß-Röhrling**  
08.10.2009 Neu Oelsnitzer Wald  
Eiche; selten
- Xerocomus ripariellus** Redeuilh  
**Ufer-Filzröhrling**  
25.09.2009 Steegenwald  
bei Pappel am Feldrand, lehmige Erde;  
selten
- Xerocomus rubellus** (Krbh.)Quel. 1  
**Blutroter Röhrling**  
18.08.1999 Neu Oelsnitzer Wald  
19.09.2000 Steegenwald  
Eiche; sehr zerstreut
- Xerocomus subtomentosus** (Linnaeus: Fries)  
Quelet  
**Ziegenlippe**  
14.09.1994 Neu Oelsnitzer Wald  
18.08.2002 Neu Oelsnitzer Wald  
15.09.2001 Steegenwald  
13.09.2021 D- Schacht Halde Oelsnitz  
Nadel- und Mischwald; zerstreut
- Xerocomus subtomentosus var. ferruginosus**  
(Schaeffer) Krglst. 1991  
**Brauner Filzröhrling**  
05.11.2006 Ortslage Niederwürschnitz  
Fichte; selten
- Xerocomus truncatus** Singer, Snell & Dick  
**Falscher Rotfußröhrling**  
19.09.2000 Steegenwald  
Eiche; zerstreut
- Xeromphalina campanella** (Batsch: Fries)  
Maire  
**Geselliger Glöckchennabeling**  
19.09.2002 Neu Oelsnitzer Wald  
morscher Fichtenstumpf; selten
- Xerula radicata** (Relhan: Fries) Dörfelt  
**Grubiger Wurzelrübling**  
26.09.2003 Neu Oelsnitzer Wald  
18.09.2000 Steegenwald  
01.06.2006 Park Gymnasium Stollberg  
Buchenstumpf; zerstreut

## Anhang:

### Sammelgebiet und Messtischblätter:

#### Messtischblattangaben (MTB)

Das Messtischblatt wird in Quadranten aufgeteilt. Dadurch ist eine genaue Standortangabe gewährleistet.

5141 Glauchau  
5142 Hohenstein- Ernstthal  
5143 Chemnitz  
5241 Zwickau Ost  
**5242 Stollberg**  
5243 Thalheim  
5341 Wilkau Haßlau  
**5342 Zwönitz**  
5343 Ehrenfriedersdorf

5141	5142	5143
5241	<b>5242</b>	5243
5341	<b>5342</b>	5343

Im Beispiel liegt der Fundpunkt im Quadrant 3 und in diesen wiederum im Teilquadrant 4, also ist die genaue Angabe **MTB 5242/3/4**. Gezählt wird von links oben (1) nach rechts unten (4).

	<b>x</b>		

#### Definition der Fundorte:

MTB 5242/34	425m	Neu Oelsnitzer Wald (incl. Neuwürschnitz)
MTB 5242/41	380m	Steegenwald
MTB 5242/43	400m	Ortsl. Niederwürschnitz, Stadtg. Stollberg, LRA Niederd.
MTB 5242/32	420m	Halden Lugau
MTB 5242/33	370-490m	Park an der Stadthalle Oelsnitz, Deutschl.- Schachthalde
MTB 5342/21	440-500m	Heiliger Wald
MTB 5342/12	450m	Neuwieser Wald A72

#### Literaturverzeichnis:

Kleine Kryptogamenflora Bd. □a, 1963 M. Moser  
Kleine Kryptogamenflora Bd. □b/1 1984 M. Moser  
Kleine Kryptogamenflora Bd. □b/2 1978 M. Moser  
Pilze der Schweiz Bd.1 BREITENBACH & KRÄNZLIN 1984  
Pilze der Schweiz Bd.2 BREITENBACH & KRÄNZLIN 1986  
Pilze der Schweiz Bd.3 BREITENBACH & KRÄNZLIN 1991  
Pilze der Schweiz Bd.4 BREITENBACH & KRÄNZLIN 1995  
Pilze der Schweiz Bd.5 BREITENBACH & KRÄNZLIN 2000  
Pilze der Schweiz Bd.6 BREITENBACH & KRÄNZLIN 2005  
Großpilze Baden\_Württembergs Bd1 German J. Kriegelsteiner (Hrsg.)  
Großpilze Baden\_Württembergs Bd2 German J. Kriegelsteiner (Hrsg.)  
Großpilze Baden\_Württembergs Bd3 German J. Kriegelsteiner (Hrsg.)  
Großpilze Baden\_Württembergs Bd4 German J. Kriegelsteiner (Hrsg.)  
Pilzkompodium Bd1 E. Ludwig  
Pilzkompodium Bd2 E. Ludwig  
Genere Russula in Europa Bd1 M. Sarnari  
Genere Russula in Europa Bd2 M. Sarnari  
Handbuch für Pilzfreunde Bd. 1-6 E. Michael, B. Hennig, H. Kreisel 1983-1988  
Gattung Russula in Bayern 1985, A. Einhellinger  
Gattung Inocybe in Bayern 1989, J. Stangel  
Die Großpilze Baden- Württembergs Bd. 1-4 Kriegelsteiner  
2000 Pilze 1996 R. Winkler

**Dermoloma magicum** Arnolds  
**Merkwürdiger Samtritterling, Mehligriechender Samtritterling**

**Hut:** 25- 50 mm breit, konisch- konvex, mit oder ohne stumpfen Buckel, Mitte auch niedergedrückt, hygrophan, hell graubraun bis zu ziemlich dunkel graubraun

Hutrand teilweise eingerissen, nicht gerieft. Oberfläche stumpf, glatt in der Mitte etwas schuppig oder radialaderig runzelig, manchmal aufgerissen, die weiße Trama hervorstehend .

**Lamellen:** (L = 28- 40, l = 1- 5) angewachsen bis ausgerandet angewachsen, ziemlich dick

**Stiel:** 30- 65 x 4- 12 mm zylinderförmig bis abwärts etwas zugespitzt schmal, hohl , hellgrau bis beige, manchmal ockergelb, der Länge nach feinfasrig gerieft in einigen Probestücken (Arnolds 6701) teilweise grauflockig.

**Trama:** fest, kompakt, weißlich. Im Schnitt besonders an der Stielsbasis und über den Lamellen bald orangerot verfärbend später schwärzend.

**Geruch:** mehlig bis krautig.

**Fruchtkörper:** Alle Teile des Fruchtkörper ändern nach Quetschen schnell ihre Farbe nach orangerot, nach einer Weile (15- 30 Minuten) schwärzen diese.

**Sporen:** 6,0- 9,0 x (3,5- ) 4,0- 5,0 (- 5,5) µm im Durchschnitt 6,7- 7,8 x 4,4- 4,5µm; Q= 1,35- 2,0 (- 2,3) Im Durchschnitt Q= 1,5- 1,75, elliptisch bis lang- elliptisch mit auffälligem Appendix häufig mit ein oder zwei Tröpfchen, amyloid.

**Basidien:** 26- 38 x 6,5-7,5 µm, keulig, 4- sporig oder gemischt 4-, 2- und 1- sporig, im Exsikkat mit braunem Inhalt.

**Hymenialtrama:** subregulär, gebildet aus zylinderförmigem bis aufgeblähten Elementen, 35-85 x 5-16 µm.

**Huthaut:** ein Hymeniderm, gebildet aus aufgerichteten, sich verzweigenden Hyphen mit geschwellenem, eiförmigen, keuligen Zellen, 17- 52 x 7- 22(- 35) µm aus, Zellwände häufig etwas dick, mit partiell verkrustetem braunem Pigment; manchmal mit fast zylindrischen Huthautzystiden, 52- 58 x 6- 6.5 µm.

**Stieloberfläche:** ein Kutis von Hyphen, 3-8 µm; mit gelblichem Pigment, Kaulozystiden an der Stielspitze

**Kaulozystiden:** fast zylindrisch bis keulig, µm 23- 47 x 4-14 µm dünnwandig, hyalin

**Lebensweise:** Saprophyt- terrestrisch. Einzeln oder in kleinen Gruppen auf alten, nährstoffarmen Weiden auf trockenem, lehmigem, häufig kalkhaltigem Boden Aug.- Okt.

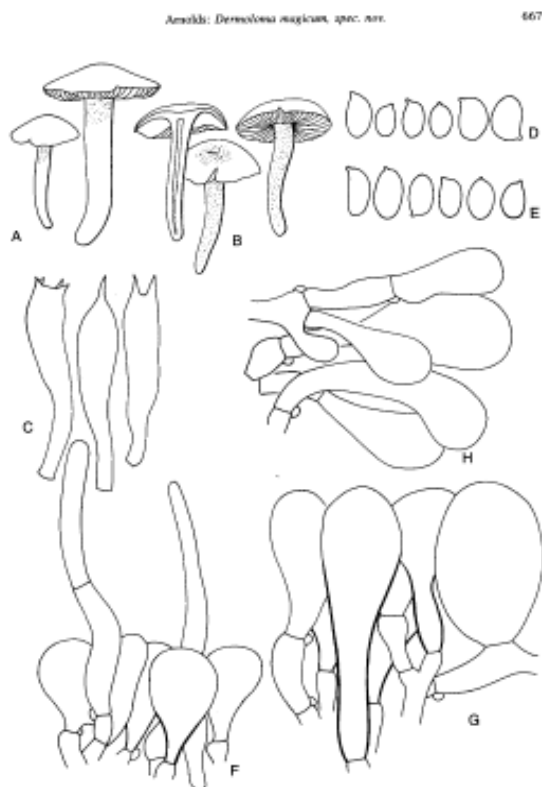
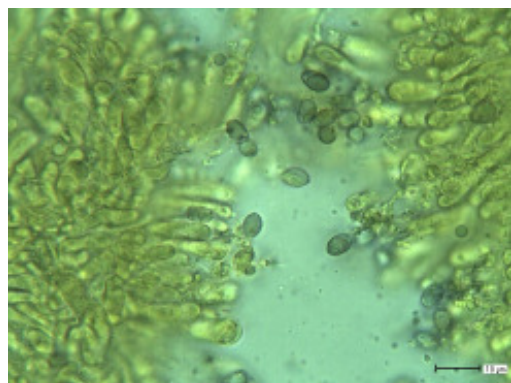
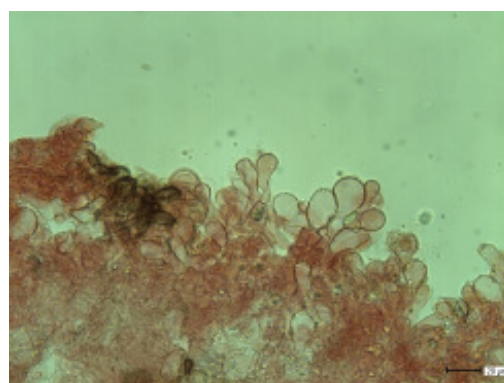


Fig. 1. *Dermaloma magicum*. A, B. Basidiocarps ( $\times 0.7$ ); C. basidia; D, E. spores; F, G. pileipellis; H. caulocystidia (Figs. B-H,  $\times 1400$ ; Figs. B, E, G, H from Arnolds 6701, type; A, C, D, F from Arnolds 6549).



Sporen in Melzer



HDS



## 2 Vertreter der Filzröhrlinge mit gestreiften Sporen



*Xerocomus cisalpinus*

*Xerocomus ripariellus*

*Xerocomus ripariellus* und *Xerocomus cisalpinus* gehören zu den Filzröhrlingen mit gestreiften Sporen. Beide Arten sind wahrscheinlich viel häufiger anzutreffen, als vermutet. Zu verwechseln wären beide mit *Xerocomus rubellus* und *Xerocomus chrysesteron*. Makroskopische Unterschiede sind schon im Schnittbild sichtbar